



# Memoria de Actividades 2014

18 de diciembre de 2014

---

**Fundación de la Universidad de La Rioja**

Avenida de La Paz, 107  
26006 Logroño – La Rioja  
Tfno: 941 299 184  
Fax: 941 299 183  
[fundacion@unirioja.es](mailto:fundacion@unirioja.es)  
<http://fundacion.unirioja.es>

## I. Fundación General Universidad de La Rioja

---

Presentación	4
Órganos de Gobierno de la Fundación	5

## II. Programas de Formación Permanente

---

Alumnos en programas de formación permanente	7
Formación de Posgrado	8
Formación Continua	11
Universidad de La Experiencia	15
Cursos de Verano	18

## III. Idiomas

---

Cursos de Lengua y Cultura Españolas	24
Cursos de Idiomas Presenciales	25
Inglés <i>on-line</i>	25
Exámenes de Certificación	26

## IV. Programa UREmplea

---

Orientación Laboral y Sesiones Técnicas de Búsqueda de Empleo	27
Prácticas Formativas para Titulados Universitarios	28
Bolsa de Empleo	29
Formación para el Empleo	29
Foro UR Emplea	30

## V. Cátedras Extraordinarias

---

## VI. Oficina de Transferencia de Resultados de Investigación

---

## VII. Proyectos Colaborativos

---

## VIII. Promoción y Gestión del Campus Virtual de la UR

---

## IX. Tienda UR

---

## X. Presencia Institucional y Participación en Redes

---

## XI. Gestión de Calidad

---

## Presentación

La **Fundación de la Universidad de La Rioja** fue constituida como una entidad privada sin ánimo de lucro, en 1997, siendo sus fines fundacionales los que se reflejan en el artículo 6 de sus Estatutos:

- Fomentar, impulsar y difundir las actividades relacionadas con el estudio y la investigación de las ciencias, la tecnología, las artes y las humanidades.
- Colaborar con la Universidad de La Rioja para promover cuantas actuaciones tiendan a su consolidación académica, así como impulsar nuevas enseñanzas demandadas por la sociedad.
- Canalizar la cooperación entre la Universidad de La Rioja, el sector empresarial y entidades o instituciones de la más variada naturaleza.
- Favorecer y apoyar la labor de desarrollo cultural que viene realizando la Universidad de La Rioja, colaborando con las corporaciones locales y demás entidades públicas y privadas.
- Colaborar con la Universidad de La Rioja en el desarrollo y gestión de aquellas actividades que contribuyan a la mejor asistencia a la comunidad universitaria.
- Fomentar el desarrollo y mejora de la cultura y el deporte con el fin de mejorar las condiciones de vida, medioambiente y patrimonio cultural.
- Promover, en general, cuantas actividades redunden en el perfeccionamiento e innovación educativa en los distintos campos del saber.
- Fomentar todo tipo de iniciativas que promuevan una mayor conexión entre la sociedad y la Universidad de la Rioja.

## Órganos de Gobierno de la Fundación

### PATRONATO

El Patronato es el órgano de más alta jerarquía de la Fundación y estará compuesto por Patronos que serán natos, electivos y honoríficos

#### Patronos natos

- Presidente: Rector Magnífico de la Universidad de La Rioja  
-Sr. D. José Arnáez Vadillo
- Secretaría: Secretaría General de la Universidad de La Rioja  
-Sra. Dña. Mariola Urrea Corres
- Presidente Consejo Social de la Universidad de La Rioja  
-Sr. D. José Luis López de Silanes Busto
- Gerente de la Universidad de La Rioja  
-Sr. D. Guillermo Bravo Menéndez-Rivas

#### Patronos electivos

- Vicerrector de Profesorado, Planificación e Innovación Docente  
-Sr. D. José Antonio Caballero López
- Vicerrector de Investigación, Transferencia del Conocimiento y Posgrado  
-Sr. D. Miguel Ángel Rodríguez Barranco
- Vicerrectora de Estudiantes y Empleo  
-Sra. Dña. M.<sup>a</sup> Cruz Navarro Pérez
- Representante 1 del Consejo de Gobierno de la Universidad de La Rioja  
-Sra. Dña. M.<sup>a</sup> Belén Ayestarán Iturbe
- Representante 2 del Consejo de Gobierno de la Universidad de La Rioja  
-Sr. D. Pablo Lorenzo Rodríguez Fernández
- Banco Santander  
-Sr. D. José María Martínez Delgado  
[www.santander.com](http://www.santander.com)
- UNIPAPEL Transformación y Distribución S.A.  
-Sr. D. Manuel Martín Cisneros  
[www.unipapel.es](http://www.unipapel.es)
- Iberdrola S.A.  
-Sr. D. Jesús Aguado Martínez  
[www.iberdrola.es](http://www.iberdrola.es)
- Grupo de Empresas Vinícolas de Rioja  
-Sr. D. Víctor Pascual Artacho  
[www.gruporioja.es](http://www.gruporioja.es)
- Fundación Caja Rioja  
-Sr. D. Rafael Citoler Tormo  
[www.fundacion-cajarioja.es](http://www.fundacion-cajarioja.es)

#### Patronos Honoríficos

- Sr. D. Andrés Beracoechea Fernández de Trocóniz

## CONSEJO EJECUTIVO

### Consejeros natos

- Presidente: Rector Magnífico de la Universidad de La Rioja  
·Sr. D. José Arnáez Vadillo
- Gerente de la Universidad de La Rioja  
·Sr. D. Guillermo Bravo Menéndez-Rivas

### Consejeros electivos

- Vicepresidenta: Secretaria General, Responsable de Relaciones Institucionales e Internacionales de la Universidad de La Rioja  
·Sra. Dña. Mariola Urrea Corres
- UNIPAPEL Transformación y Distribución S.A.  
·Sr. D. Manuel Martín Cisneros
- Representante del Consejo de Gobierno de la Universidad de La Rioja  
·Sra. Dña. M.<sup>a</sup> Belén Ayestarán Iturbe
  
- ·Sr. D. Andrés Beracochea Fernández de Trocóniz

La **Fundación General de la Universidad de La Rioja**, en el cumplimiento de sus fines fundacionales, desarrolla su actividad en ocho grandes áreas:

- Formación Permanente.
- Idiomas.
- UREmplea.
- Cátedras Extraordinarias.
- Oficina de Transferencia de Resultados de Investigación – OTRI UR.
- Tienda UR.
- Proyectos Colaborativos.
- Promoción y Gestión del Campus Virtual de la UR.

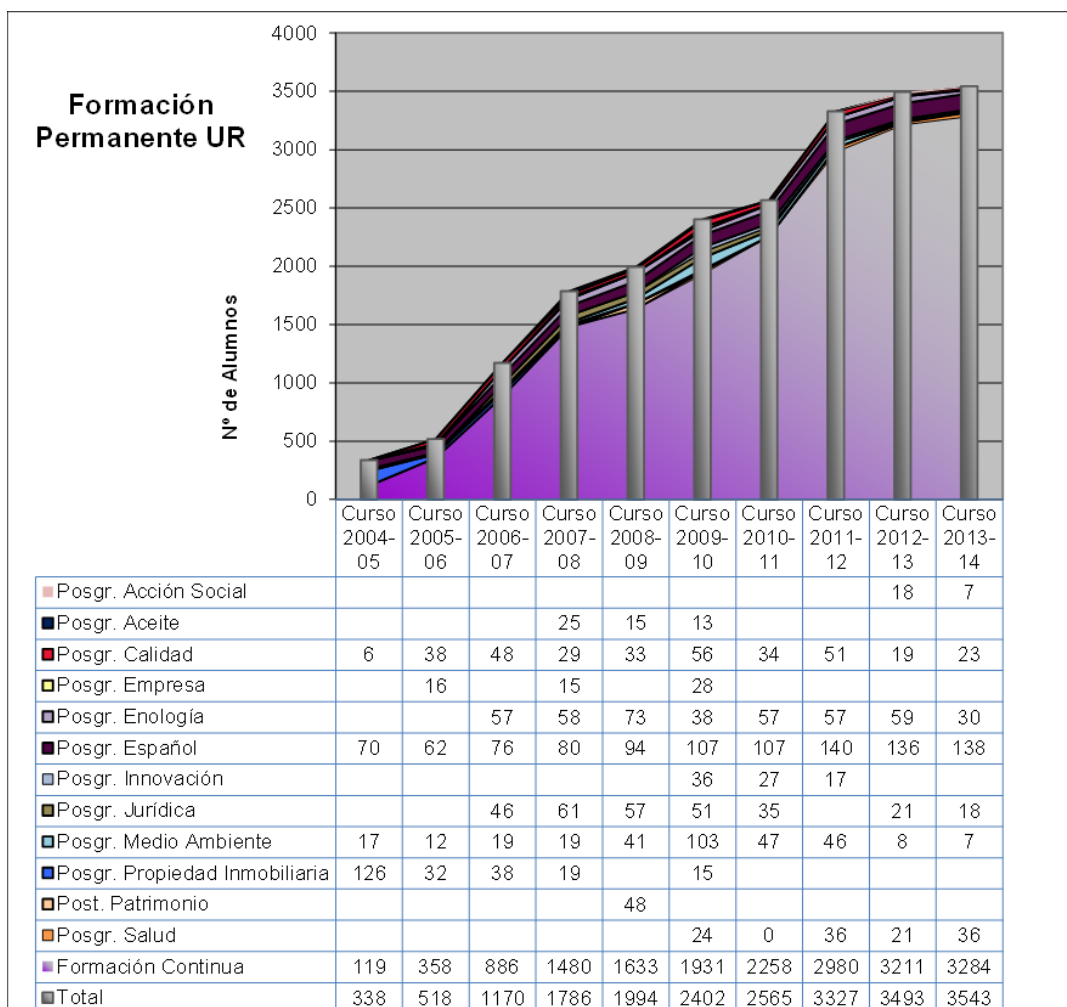
Este documento recoge las actuaciones llevadas a cabo por la Fundación, a lo largo del año 2014.

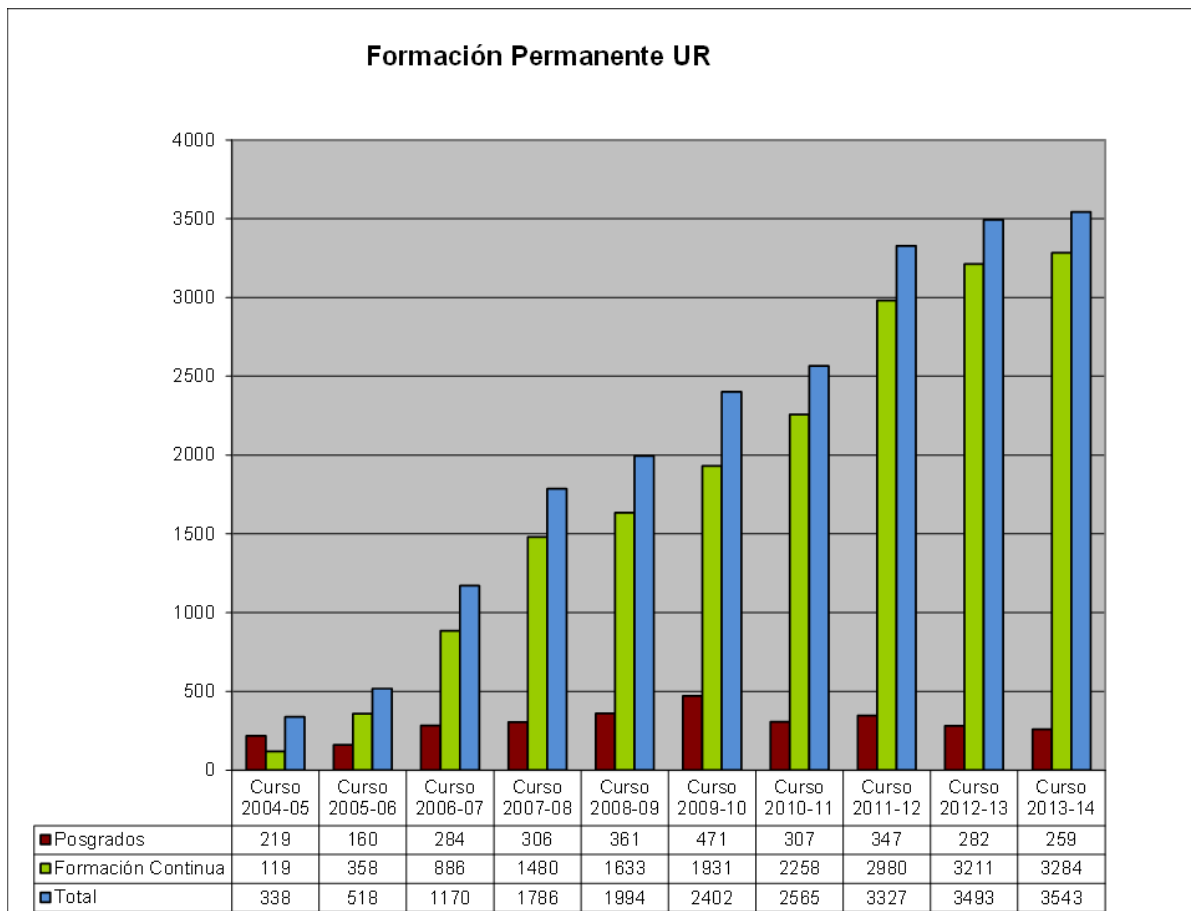


### Alumnos en Programas de Formación Permanente

#### *Evolución de matrículas en programas formación permanente*

En los siguientes cuadros se aprecia la evolución de las matrículas desde el curso académico 2004-05 hasta el 2013-14, actualmente finalizado con el cierre de los Cursos de Verano. Como puede apreciarse, los datos son similares al curso pasado con un ligero incremento en los alumnos que han cursado formación continua y un pequeño descenso en las matrículas de área de posgrado. En total a lo largo de este **curso académico 2013-2014** se han formado **3543** alumnos en diferentes ámbitos.





### **Formación de posgrado**

La Universidad de La Rioja, a través de su Fundación General, organiza anualmente un amplio y dinámico programa de cursos de posgrado en respuesta a las cambiantes necesidades de formación del mundo profesional. Esta programación va dirigida, fundamentalmente, a profesionales y graduados universitarios de habla hispana que desean profundizar en un área de conocimiento específica para actualizar y mejorar sus competencias profesionales.

Los cursos se imparten tanto de forma presencial como en modalidad on line.

La oferta on line se desarrolla mediante un campus virtual al que todos los alumnos tienen acceso personalizado y donde encuentran tanto el material didáctico, como las herramientas de comunicación, aprendizaje y evaluación de la formación. Es importante señalar que la formación virtual cuenta con una atención permanente e individualizada para todos los participantes, con el apoyo de tutores académicos online.

Los programas de formación presencial se desarrollan en el campus de la Universidad de La Rioja en Logroño, con horarios compatibles con la actividad profesional y con un enfoque eminentemente práctico.

### **CURSO ADÉMICO 2013-2014 (cierre del ejercicio)**

En esta edición 2013-2014, se han ofertados programas formativos similares que en la edición anterior 2012-2013, cuya novedad fue la renovación y adecuación de la oferta a la normativa vigente, aprobada en Consejo de Gobierno. La oferta académica en este curso ha estado compuesta por: Másteres, Diplomas de Especialización, Expertos y Certificados de Especialización en diferentes áreas, la mayor parte de los programas ofertados se han

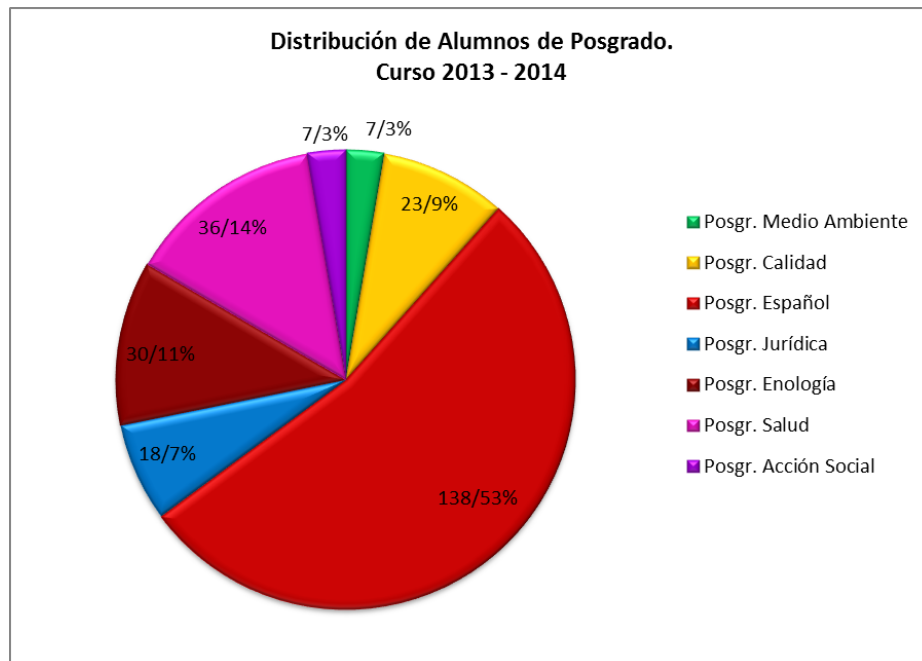


realizado en formato online. La novedad fue la puesta en marcha de un nuevo Máster en Neuropsicología de las Altas Capacidades Intelectuales (on-line) bajo la dirección de Dña. Sylvia Sastre i Riba, Catedrática de la Universidad de La Rioja y el Dr. Antoni Castelló i Tarrida, profesor titular de psicología evolutiva y de la educación de la Universidad Autónoma de Barcelona. Este máster se realiza en colaboración con la Editorial Viguera. Editorial que también colabora en el Máster en Trastornos del Espectro Autista.

Se ha realizado la práctica totalidad de la oferta formativa, no obstante no se han realizado los siguientes cursos:

- Área de Medio Ambiente:
  - *Experto en Gestión Medioambiental en la Empresa (on line).*
  - *Diploma de Especialización en Análisis de Ciclo de Vida (ACV) (on line).*
  - *Experto en Análisis de Ciclo de Vida (ACV): Sector Agroalimentario (on line).*
  - *Experto en Análisis de Ciclo de Vida (ACV): Sector Energético e Industrial (on line).*
  - *Experto en Análisis de Ciclo de Vida (ACV): Sector Edificación y Obra Pública Sostenible (on line).*
  
- Área de Acción Social:
  - *Diploma de Especialización en Análisis de Problemas Sociales con Enfoque de Derechos Humanos - Herramientas para la Cooperación (on line).*

Al finalizar todo este curso académico 2013-2014, el balance de matrículas en el **Área de Posgrado ha sido de 259 alumnos**, cifra ligeramente inferior al curso anterior.



### CURSO ADÉMICO 2014-2015 (datos a 12 de diciembre de 2014)

En esta edición 2014-2015, la oferta de títulos propios de posgrado de la Universidad de la Rioja está compuesta por programas de Máster, Diplomas de Especialización, Títulos de Experto y Certificados de Especialización, agrupados en ocho grandes áreas temáticas: Acción Social, Calidad, Enología, Enseñanza del español, Jurídica, Salud, TICs/Educación y Medio Ambiente.

Las novedades en este nuevo curso académico son:

1. La adecuación del *Máster en Didáctica del Español como Segunda Lengua o Lengua Extranjera* (y los antiguos expertos y especialistas), a la nueva normativa de la Universidad de La Rioja, aprobándose en el Consejo de Gobierno celebrado el 28/07/2014 y dando lugar a nuevos títulos de máster, diplomas de especialización y certificados de especialización.
2. Además, en este mismo Consejo de Gobierno se aprobó un nuevo *Máster en Metodologías y Tecnologías Emergentes Aplicadas a la Educación* (con sus 3 expertos correspondientes), dando lugar a una nueva área que hemos denominado: TICs y Educación.
3. Por último, se ha ofertado un nuevo programa formativo –máster y diploma de especialización– para impulsar empresas de *Servicios Avanzados en Consultoría en Innovación e Internacionalización*, el “Proyecto 2IN”. Este proyecto cuenta con tres socios, la Fundación Riojana para la Innovación, el Gobierno de La Rioja y la Universidad de La Rioja, y con el apoyo de HP-Intel-Emesa, La Rioja-Vocento, Manpower Group y Telefónica. El objetivo es crear un sector de servicios avanzados en consultoría en innovación e internacionalización para ayudar a fomentar la competitividad de las empresas riojanas.

En la actualidad, en los cursos de posgrado 2014-2015, se han matriculado **130 alumnos**, aunque hay diferentes cursos con matrícula abierta, por lo tanto, los datos facilitados deben tomarse como provisionales, hasta su cierre completo en agosto de 2015.

Durante el curso 2014-2015, la mayor parte de los programas ofertados se están realizando en formato on line. En modalidad presencial, se ha iniciado el Máster en Viticultura, Enología y Dirección de Empresas Vitivinícolas, junto con el Experto Enología, al que seguirá el Experto en Viticultura y el Certificado de Especialización en Análisis Sensorial del vino, ambos enmarcados en el Máster.

A partir de enero de 2015, está previsto que den comienzo los siguientes programas de postgrado:

- Área de Acción Social:
  - Diploma de Especialización en Agente de Igualdad de Oportunidades de Mujeres y Hombres (online).
- Área de Enología:
  - Experto en Enología (presencial).
  - Certificado de Especialización en Análisis Sensorial del Vino (presencial).

- Área de Enseñanza de Español:
  - Certificado de Especialización en Didáctica del Español L2/LE para Fines Específicos (online).
  - Certificado de Especialización en Tratamiento de la Cultura Hispánica en la Enseñanza-Aprendizaje del Español L2/LE (online).
  - Certificado de Especialización en Didáctica del Español como L2 a Inmigrantes (online).
- Área Jurídica
  - Máster en Mediación para la Resolución de Conflictos, Mediación Penal y Justicia de Menores (online).
  - Experto en Mediación Profesional para la Resolución de Conflictos (online).
  - Experto en Mediación Penal: Procedimiento y Técnicas (online).
- Área de Medio Ambiente:
  - Experto en Evaluación de Impacto Ambiental de Proyectos (online).
  - Experto en Gestión Medioambiental en la Empresa (online).
- Área de TICs y Educación:
  - Máster en Metodologías y Tecnologías Emergentes Aplicadas a la Educación (online).
  - Experto en Tecnologías Móviles Aplicadas a la Educación (online).
  - Experto en Diseño, Creación y Evaluación de Contenidos Didácticos con TIC (online).
  - Experto en Metodologías Educativas Innovadoras (online).
- Área de Salud
  - Máster en Neuropsicología de las Altas Capacidades Intelectuales (online).

Este curso académico 2014-2015 se ha vuelto a ofertar de nuevo, el Diploma de Especialización Análisis de Problemas Sociales con Enfoques de Derechos Humanos y al igual que en el curso pasado, no ha salido adelante por falta de matrícula. Se ha estimado dejar de ofertarlo definitivamente en la siguiente edición de cursos de posgrado.

### **Formación Continua**

La Fundación diseña y pone en marcha programas de formación dirigidos a profesionales en activo, para su reciclaje y actualización, en gran parte de las ocasiones respondiendo a las demandas de empresas y/o entidades externas.

#### **CURSO ADÉMICO 2013-2014 (cierre del ejercicio)**

Durante el curso académico 2013-2014 se han realizado cursos de diferentes temáticas:

- *Formación para la colegiación de agente comercial* (on line), 25 horas: en colaboración con el Consejo General de Agentes Comerciales de España y el Colegio Oficial de Agentes Comerciales de La Rioja; comenzaron en octubre de 2013 y se han realizado un total de 2 cursos.

- *Sistemas de información geográfica aplicados a la defensa contra incendios forestales* (on line), 110 horas: en colaboración con la empresa AGER Technology (octubre-diciembre de 2013).
- *Teledetección y sistemas de información geográfica aplicados a la viticultura* (on line), 110 horas: en colaboración con la empresa AGER Technology (octubre-diciembre de 2013).
- *Atención integral en residencias y centros de día de personas mayores* (semipresencial), 100 horas (4 ECTS): solicitado por la Residencia para Personas Mayores Santa María la Real de Nájera, formación a medida, dirigida a un grupo de trabajadores (octubre- diciembre de 2013).
- *Sistemas de información geográfica y teledetección aplicado a riesgo en viticultura* (online), 90 horas: en colaboración con la empresa AGER Technology (noviembre-diciembre de 2013).
- *Iniciativa Emprendedora, proceso de creación de empresas* (semipresencial), 150 horas: curso cofinanciado por el Fondo Social Europeo, el Ministerio de Industria, Energía y Turismo y al Ministerio de Educación, Cultura y Deporte e impartido por la EOI (noviembre-diciembre de 2013).
- *Métodos y Técnicas de Investigación para la Intervención Social* (semipresencial), 150 horas (6 ECTS): solicitado, por una profesora de la Universidad de La Rioja, del departamento de derecho, área de trabajo social y servicios sociales, como necesidad formativa para tutores que acogen a estudiantes en prácticas del grado de trabajo social (noviembre de 2013-septiembre de 2014).
- *Introducción a la programación de las comunicaciones industriales en los autómatas programables* (presencial), 24 horas: solicitado por la empresa Arsys como formación a medida, dirigida a un pequeño grupo de trabajadores (noviembre-diciembre de 2013).
- *gvSIG aplicado a la obra civil con dispositivos móviles (nivel básico)* (on line), 60 horas: en colaboración con la empresa AGER Technology (febrero-abril de 2014).
- *Geoestadística y sistemas de información geográfica aplicados a la viticultura* (on line), 110 horas: en colaboración con la empresa AGER Technology (febrero-abril de 2014).
- *Sistemas de información geográfica aplicados a la defensa contra Incendios forestales* (on line), 110 horas: en colaboración con la empresa AGER Technology (marzo-mayo de 2014).
- *Teledetección y sistemas de información geográfica aplicados a la viticultura* (on line), 110 horas: en colaboración con la empresa AGER Technology (abril-junio de 2014).
- *Gestión del cuaderno de explotación agrícola con software libre en móviles y tabletas* (presencial), 5 horas: en colaboración con la empresa AGER Technology (abril-mayo de 2014), 2 cursos.

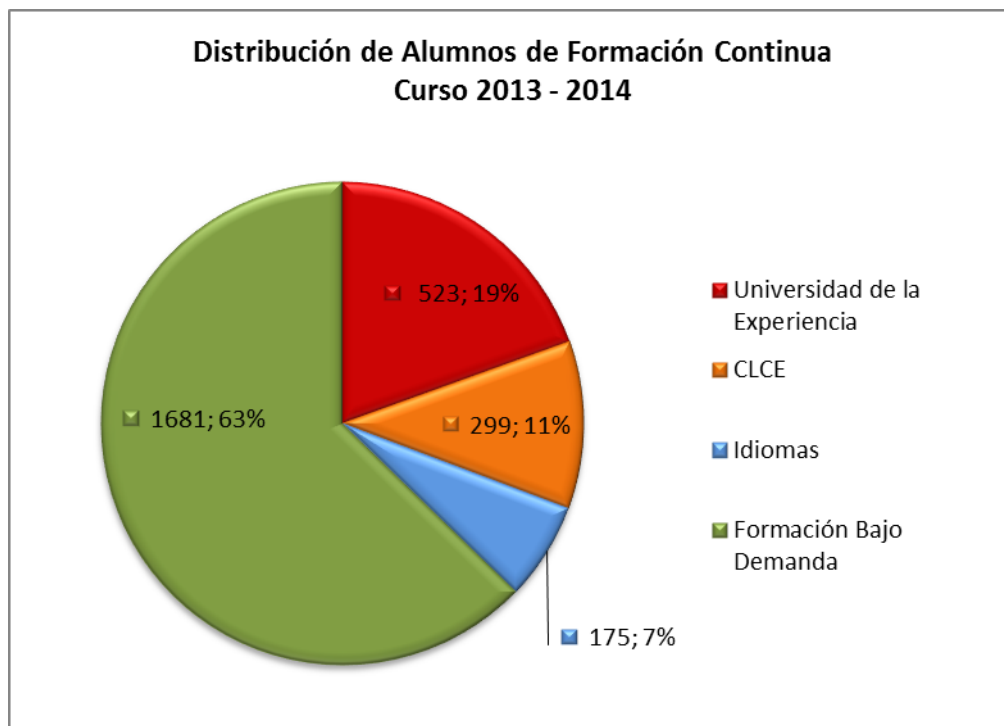
## II. Programas de Formación Permanente

- *Curso Internacional de posgrado en especialización pedagógica* (presencial), 200 horas: en colaboración con el Ministerio de Educación del Perú a través del Programa Nacional de Becas y Crédito Educativo (PRONABEC) dirigido a profesores de enseñanza primaria (febrero de 2014).
- *Curso Internacional de posgrado en liderazgo, gestión e innovación pedagógica* (presencial), 200 horas: en colaboración con el Ministerio de Educación del Perú a través del Programa Nacional de Becas y Crédito Educativo (PRONABEC) dirigido a un grupo de profesores que obtuvieron un premio nacional en su país (febrero de 2014).
- *Didáctica del español con fines específicos: el español en el ámbito de la empresa y de los negocios* (on line), 8'5 ECTS: en colaboración con el Instituto Cervantes y dirigido principalmente a profesores de Español como Lengua Extranjera (marzo-julio de 2014).
- *El profesor ELE 2.0* (on line), 8 ECTS: en colaboración con el Instituto Cervantes y dirigido principalmente a profesores de Español como Lengua Extranjera (marzo-julio de 2014).
- *Formación en Mediación: Civil-Mercantil, Concursal* (on line), *Jueves del mediador* (presencial), *etc.*, en colaboración la editorial Aranzadi (enero-julio 2014), 23 cursos.
- *Expansión Internacional, Alianzas Globales y Plan de Marketing* (presencial), 80 horas dirigido a alumnos de la Universidad San Ignacio de Loyola de Perú (USIL) (julio-agosto de 2014).

Destacamos que ha sido una excelente experiencia la formación que hemos realizado a lo largo de este curso con alumnos peruanos. En total se han formado **346 alumnos**, la mayor parte de ellos (312) profesores de educación primaria y 34 de estos alumnos estaban cursando estudios universitarios. Estos cursos se han completado con diversas visitas dentro de nuestra región y otras fuera: Guipúzcoa, Madrid, Barcelona.

Además de estas acciones formativas, el día 10 de abril de 2014, se realizó un **Desayuno de Mediación**, con el objetivo de presentar a los distintos operadores jurídicos de la sociedad riojana la amplia oferta formativa que en este ámbito se ofrece desde la Universidad de La Rioja, así como los mediadores profesionales que participan en esta labor. Esta actividad fue muy bien acogida y pudimos contar con la presencia de 22 personas, todas ellas profesionales de diferentes ámbitos e interesadas en el ámbito de la mediación.

En el siguiente cuadro se puede observar la actividad realizada a lo largo de todo este curso académico 2013-2014, en el área de Formación Continua: formación bajo demanda, universidad de la experiencia, cursos de idiomas/CLCE (los cursos de verano se incluyen en otro apartado).



### **CURSO ACADÉMICO 2014-2015 (datos a 12 de diciembre de 2014)**

En la actualidad ha concluido el siguiente curso:

- *Bioteología* (presencial), 20 horas dirigido a docentes de diferentes institutos de Logroño (octubre 2014).

Para este nuevo curso académico está prevista la realización de otros cursos con diferentes empresas-entidades, como por ejemplo: el Instituto Cervantes, la editorial Thomson-Reuters-Aranzadi, etc.



### Universidad de la Experiencia

La Universidad de la Experiencia de la Universidad de La Rioja es un proyecto educativo dirigido a la población adulta que pretende promover su incorporación a la vida universitaria a través de programas de formación paralelos a las enseñanzas regladas. Para su funcionamiento y organización se cuenta con el apoyo financiero del Gobierno de La Rioja, de los Ayuntamientos de Logroño y Calahorra y de la entidad financiera CaixaBank, así como con la colaboración del Colegio Oficial de Psicólogos de La Rioja.

Se trata de una apuesta por la extensión de la cultura universitaria a toda la sociedad, que ofrece una respuesta a la inquietud intelectual de muchas personas que, o bien no tuvieron oportunidad de acceder a estudios avanzados, o bien desean ampliar y actualizar sus conocimientos. La adaptación a los cambios acelerados que se están produciendo en la sociedad actual requiere nuevas destrezas y habilidades, sin las cuales es fácil quedarse al margen de las oportunidades y ventajas que ofrece la sociedad de la información y la comunicación.

La Universidad de La Rioja participa, así, en un proceso al que se ha ido sumando un número creciente de universidades españolas. Estas experiencias previas facilitan la definición de un programa que se adaptó a las recomendaciones acordadas en los sucesivos Encuentros Nacionales de Programas Universitarios para Mayores.



Los datos globales durante el curso académico 2013-2014 de este Programa en la sede de **LOGROÑO** son los siguientes:

	Nº ALUMNOS	Nº MÚJERES	Nº HOMBRES	≥ 60 AÑOS	≤ 59 AÑOS	MEDIA DE EDAD
<b>MÓDULO 1 LOGROÑO 13-14</b>	54	35	19	37	17	62.57
<b>MÓDULO 2 LOGROÑO 13-14</b>	25	15	10	12	13	60.84
<b>MÓDULO 3 LOGROÑO 13-14</b>	32	18	14	25	7	64.25
<b>TOTAL</b>	<b>111</b>	<b>68</b>	<b>43</b>	<b>74</b>	<b>37</b>	<b>63.22</b>

## II. Programas de Formación Permanente

Por tanto el número global de alumnos de los tres módulos de la Universidad de la Experiencia en el curso académico 2013/2014 en Logroño asciende a **111**.

A continuación se incluyen los datos de matrícula de la Universidad de la Experiencia en **CALAHORRA** en el curso académico 2013/14:

	Nº ALUMNOS	Nº MÚJERES	Nº HOMBRES	≥ 60 AÑOS	≤ 59 AÑOS	MEDIA DE EDAD
<b>MÓDULO CALAHORRA 13-14</b>	23	15	8	8	15	57,13

El número de asignaturas ofertadas en el desarrollo los tres Módulos de Logroño es de 24 y de 6 en la sede de Calahorra.

A lo largo del curso académico 2013/2014, ante la continua y mayoritaria demanda por parte de los alumnos graduados, se ha ofertado la sexta edición de **Formación Permanente** de cursos nuevos exclusivamente para estos alumnos graduados.

Estos cursos en la sede de Logroño han sido:

- *" Destrezas comunicativas orales" (20 horas)*  
Alumnos matriculados: 58
- *¿Elecciones justas? Régimen electoral, sistema electoral (20 horas)*  
Alumnos matriculados: 48
- *Psicología para la vida (20 horas)*  
Alumnos matriculados: 39
- *La inquisición española: un análisis histórico-jurídico (20 horas)*  
Alumnos matriculados: 58
- *Hacia una nueva visión de la Edad Media: lo imaginario y lo real en la figura de San Millán de la Cogolla (20 horas)*  
Alumnos matriculados: 56
- *Tres mil años de poesía: de Homero a Hoy (20 horas)*  
Alumnos matriculados: 46

Por tanto el número global de alumnos de los cuatro cursos de Formación Permanente de la Universidad de la Experiencia en el curso académico 2013/2014 en **Logroño** asciende a 305, que junto a los alumnos de los módulos suman un total de **416 alumnos**.

En la sede de Calahorra los cursos de Formación Permanente para el curso 2013/14 han sido:

- *El ciudadano ante la justicia: derechos y participación (20 horas)*  
Alumnos matriculados: 39
- *Psicología para la vida. Psicología Positiva aplicada a la vida (20 horas)*  
Alumnos matriculados: 34



- *"Mujeres de armas tomar", las grandes protagonistas de la historia (20 horas)*  
Alumnos matriculados: 18

Con estas cifras señalamos que a lo largo del curso académico 2013/14 sumando los alumnos de Módulo y de los Cursos de Formación Permanente en **Calahorra** alcanzamos la cifra de **114 alumnos** participantes en el Proyecto de la Universidad de la Experiencia.

En total, los alumnos de Logroño y Calahorra ascienden a **530**.



De nuevo en este curso se ha celebrado un nuevo **intercambio interuniversitario**, en esta ocasión con la Universidad del País Vasco, Campus de Vitoria. Los alumnos viajaron a Vitoria para disfrutar de una jornada en esa Universidad, visitando sus instalaciones, asistiendo a una charla-conferencia, comiendo en el campus junto a compañeros de la Universidad de la Experiencia de Vitoria, visitando la Catedral y la Torre de Vitoria y finalizando con un paseo por el Casco Viejo de Vitoria.

Los alumnos se han constituido como Asociación Universitaria de Alumnos de la Universidad de la Experiencia (ADEX).

Se debe señalar que el alumno con más edad en la sede de Logroño cuenta con 82 años.

Los alumnos de Logroño y Calahorra de la Universidad de la Experiencia han celebrado su **fiesta** el viernes 17 de mayo con un programa de actividades donde tiene cabida actos académicos y festivos: conferencias, VI Concurso Literario, IV Concurso de Fotografía, homenaje a compañeros fallecidos, plantación de árboles en el Bosque de la Experiencia, entrega de premios, comida de fraternidad, etc.

Como novedad, y con la finalidad de captar nuevos alumnos se han celebrado sesiones especiales de presentación de la Universidad de la Experiencia, como la dirigida a un grupo de asociados de la Delegación Territorial de la ONCE en La Rioja, interesados en participar en esta iniciativa y como la Jornada de Puertas Abiertas de la Universidad de la Experiencia celebrada el pasado 2 de mayo para dar a conocer esta iniciativa a los futuros alumnos, iniciativas que tuvieron muy buena acogida y que así se ha refrendado en el periodo de matrículas.

### Cursos de Verano 2014

Desde la edición de 2007, la Universidad de La Rioja encomienda a su Fundación, la gestión del Programa de Cursos de Verano. Esta oferta formativa se enmarca principalmente en el periodo estival. Se oferta como una formación flexible y abarca diferentes ámbitos como: cursos de formación, campos de trabajo, cursos para el aprendizaje de idiomas y actividades culturales.



El programa de Cursos de Verano 2014 dio comienzo con la apertura o inauguración oficial que tuvo lugar el día 30 de junio a las 20:00 horas, en el Aula Magna del Edificio Quintiliano con la actuación de Ramón Barea, premio nacional de teatro (2013) quien representó a San Agustín en la obra: *Confesiones de San Agustín [Tarde te amé]*. El programa de Cursos de Verano finalizó el día 22 de noviembre con el curso de Enología que anualmente se celebra en la localidad de Cenicero.

A lo largo de estos meses se han programado un total de 48 cursos y actividades culturales, abiertas a todo tipo de público en general:

- **1 Representación Teatral** (Inauguración).
- **1 Ciclo de Cine** (proyección de 8 películas).
- **1 Ciclo de Referentes** (3 conferencias).
- **17 Cursos con temáticas variadas** (de los cuales se realizaron 16).
- **1 Curso *online*** programado conjuntamente con universidades del G9.
- **5 Talleres de Verano** (de los cuales se realizaron 3).
- **10 Cursos de Idiomas (4 cursos de inglés, 1 de francés, 1 de italiano, 2 cursos de alemán, 1 de chino y 1 de árabe)**, (de los cuales se realizaron todos excepto los cursos de: árabe y chino).
- **3 Campos de Trabajo.**

### Ciclo de cine

Como cada año se organiza un programa completo de cine. Las películas se han proyectado en la Sala Gonzalo de Berceo, ocho películas (martes y jueves del mes de julio) y en tres de ellas se ha contado con la presencia de sus directores (Victor -Moreno, Mariela Artiles y Ángel Esteban junto a Elena Goatelli) quienes al término de la película realizaron un coloquio con todos los asistentes.

### Proyecciones

Día 1 de julio.	<b><i>Edificio España (2012)</i></b> Director: Víctor Moreno*
Día 2 de julio.	<b><i>Sketches of Frank Gehry (2005)</i></b> Director: Sydney Pollack
Día 8 de julio.	<b><i>24 Cines por Segundo. Sábanas Blancas (2013)</i></b> Directora: Mariela Artiles*
Día 9 de julio.	<b><i>Michael H. Profession: Director (2013)</i></b> Director: Yves Montmayeur
Día 15 de julio.	<b><i>Gabor (2013)</i></b> Director: Sebastián Alfie
Día 16 de julio.	<b><i>Seduced and Abandoned (2013)</i></b> Director: James Toback
Día 22 de julio.	<b><i>One Minute for Conductors (2013)</i></b> Directores: Ángel Esteban, Elena Goatelli*
Día 23 de julio.	<b><i>The Armstrong Lie (2013)</i></b> Director: Alex Gibney

\*Directores presentes.

A este ciclo de Cine, asistieron un total de **1.044 personas**

### Ciclo de conferencias– La sociedad en busca de referentes

Este verano se ha programado la segunda edición del ciclo de conferencias denominado *La sociedad en busca de referentes* que cuenta con el patrocinio de Compañía Logística de Hidrocarburos (CLH). El punto de partida de esta nueva actividad, que dio comienzo en 2013 fue la situación de crisis que padecemos, pero contemplada no sólo desde una perspectiva económica: la falta de honestidad en la vida pública, el deterioro del crédito de algunas instituciones o la pérdida de valores forman parte de una realidad que desde la Universidad se debe ayudar a combatir.

Los Cursos de Verano de la Universidad de La Rioja han sido una oportunidad para mostrar a la sociedad un modelo de personas que inspiran el trabajo de muchos profesionales de nuestro país. Personas con talento, que afrontan su trabajo desde la honestidad, y que han tenido éxito en sus diferentes ámbitos de trabajo.

A lo largo de los meses de julio y septiembre, han tenido lugar 3 conferencias:

### Día 8 de julio

**D. Antón Costas Comesaña:** “Efemérides inquietantes: 1914-2014”.

Catedrático de Economía de la Universidad de Barcelona y Presidente del Círculo de Economía.

### Día 21 de julio

**Dña. Ana María Llopis:** “Sin ideas no hay innovación ni beta permanente”.

Fundadora y Consejera Delegada de *ideas4all* y Presidenta no ejecutiva de DIA.

### Día 10 de septiembre

**D. Daniel Innerarity:** “Gobernar en el siglo XXI”.

Catedrático de Filosofía Política y Social, Investigador *Ikerbasque* en la UPV/EHU, Director del Instituto de Gobernanza Democrática y Premio Príncipe de Viana de la Cultura en 2013.

Las conferencias tuvieron una gran afluencia de personas interesadas en los diferentes temas que se trataron. El número total de asistentes a estas conferencias fue aproximadamente de **240 personas**.

## Cursos y Campos de Trabajo

Los **cursos** y talleres se han desarrollado no solo en el campus de la Universidad de La Rioja, sino también en Logroño (Ateneo Riojano, Casa de las Ciencias y CIBIR), Arnedo, Calahorra, Cenicero, Ezcaray, Santo Domingo de la Calzada y Ginebra y. Este año, como novedad, se ha ofertado el primer curso on line en colaboración con el Grupo G9 de Universidades.

### Cursos Realizados:

1. Habilidades comunicativas: *Técnicas teatrales para mejorar la expresión oral*.
2. Herramientas educativas para la inclusión.
3. VII Curso de Verano Ciudad de Logroño: *La cultura bajo el resplandor de Internet, o no es oro todo lo que reluce*.
4. V Escuela de verano sobre Historia de la Química. *Materia y radiación. Rayos X y cristalografía*.
5. II Curso Internacional de Música de La Rioja: *Oja Musicae*.
6. X Curso internacional de Derechos Humanos: *1914 – 2014: origen y desarrollo de las organizaciones internacionales en busca de la paz perpetua*.
7. Curso de Verano en Santo Domingo de la Calzada: *El deporte en las sociedades del tercer milenio*.
8. La huella del crimen: *La investigación científica y sus repercusiones legales*.
9. La mediación y su práctica en el ámbito de los conflictos empresariales.
10. Alta capacidad intelectual: Condicionantes para su desarrollo.
11. II Curso Internacional: la empatía médica en el cuidado del paciente.
12. Derecho, toros y sociedad.
13. Curso de Verano en Calahorra: *La Inquisición española: intolerancia y fanatismo*.
14. Curso de Verano en Arnedo: Arnedo en su historia, vida y costumbres.
15. Periodismo en la era de Internet.
16. XII Curso de enología. Ciudad de Cenicero.
17. Herramientas para el desarrollo de Entornos Virtuales de Aprendizaje (E.V.A.). Grupo G9 (on line)

### Cursos de idiomas:

Se han ofertado 10 cursos de idiomas: Inglés (4 cursos), Alemán (2), Francés, Italiano, Chino y Árabe de los cuales se realizaron todos excepto los cursos de árabe y chino.

### Talleres Realizados:

1. *Gestión de recursos naturales usando nubes de puntos LIDAR aerotransportado.*
2. *Escribir bien para entenderse mejor: recursos y normas para escribir con eficacia y corrección.*
3. *Así que pasen 500 años. Vigencia del teatro clásico español.*

### Campos de trabajo:

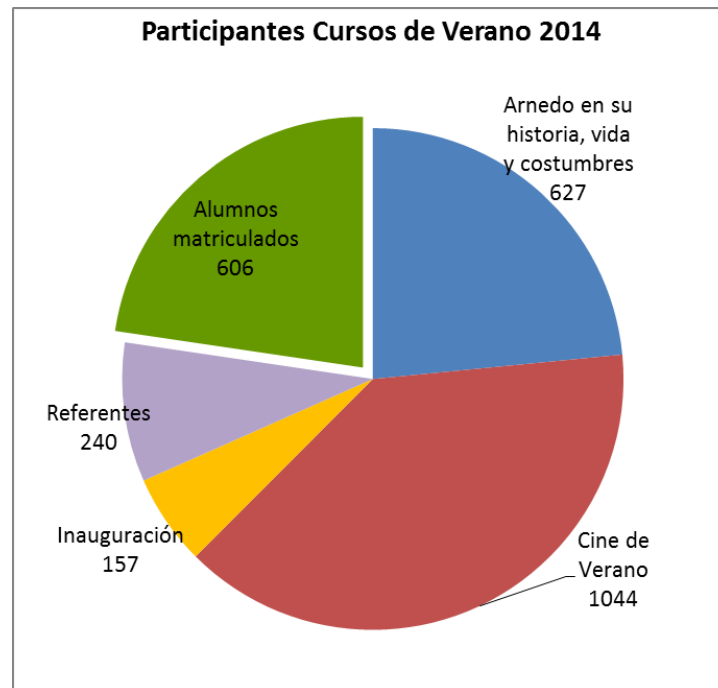
- *Paleoicnología y restauración de huellas de dinosaurios, en Enciso (La Rioja).*
- *Restauración y estudio del patrimonio arqueológico, en la Pipaona de Ocón (La Rioja).*
- *El campo de trabajo en Bergasa (La Rioja): Los Celtíberos y su producción cerámica. Excavación en el alfar celtibérico de El Cortijo.*

A los Cursos/Talleres y Campos de Trabajo se han matriculado un total de **606 alumnos**.

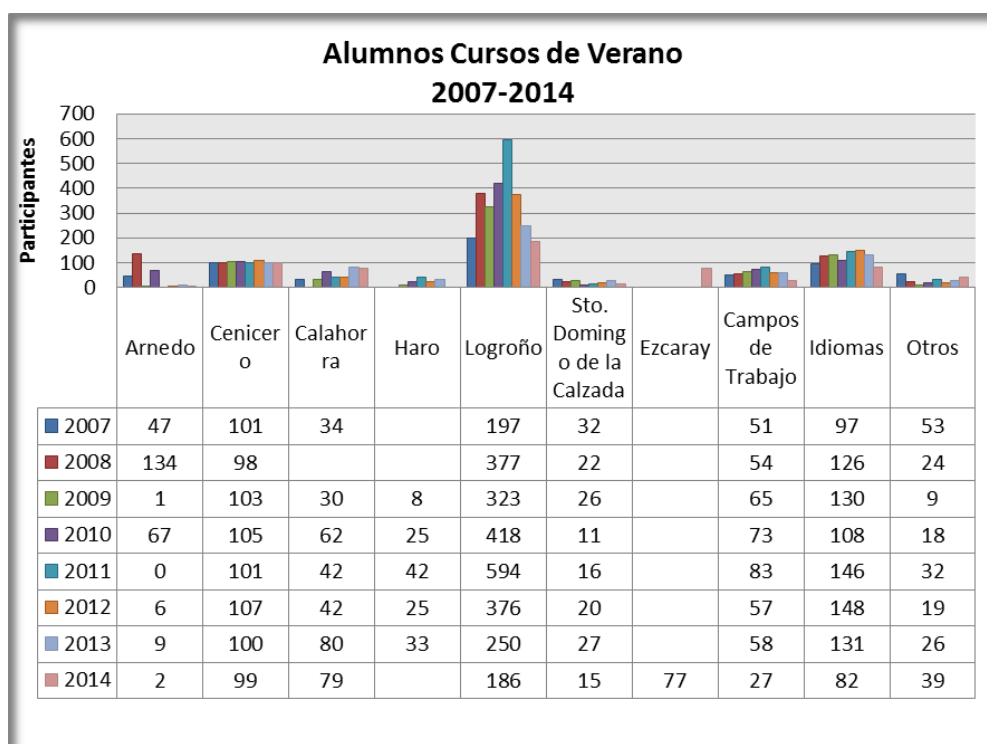
Al Curso de Verano “**Arnedo en su historia, vida y costumbres**” asistieron a cada una de sus sesiones, de forma abierta, un gran número de personas. Se contó con **627 asistentes**.

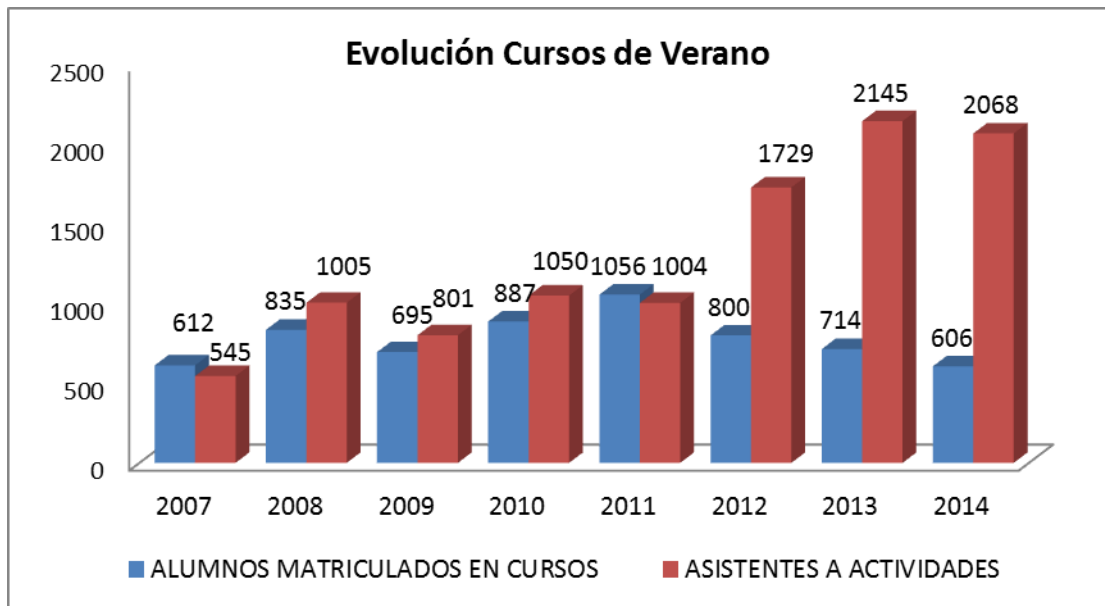
### Resumen Cursos de Verano 2014

Actividades en las que han participado un total de **2.674 personas** (606 alumnos matriculados y 2.068 asistentes a las actividades culturales).



En el siguiente cuadro, se puede ver la evolución de los alumnos matriculados en los diferentes cursos desde el 2007 al 2014:







#### Cursos de Lengua y Cultura Españolas

Esta apuesta institucional se puso en marcha en julio de 2005 y va dirigida a personas de cualquier nacionalidad, que deseen aprender español o perfeccionar sus conocimientos de dicha lengua. Los cursos son impartidos por profesorado universitario especializado y profesionales con experiencia, y compaginan la enseñanza sistemática de la gramática y el léxico, con la práctica de habilidades comunicativas.



Los cursos de lengua se ofrecen en varios niveles, según el Marco Común Europeo de referencia para las lenguas, y tienen una duración de 150 horas por trimestre, completados con formación sobre distintos aspectos de la cultura española. Los alumnos pueden cursar un trimestre, dos o el curso académico completo, así como cursos intensivos y personalizados para grupos.

En la tarea de difusión del programa, ha sido fundamental una vez más el apoyo del **Banco Santander**, que por octavo año cofinancia el programa de Becas para estudiantes universitarios brasileños (EDITAL) en la Universidad de La Rioja (7 becas trimestrales). En la convocatoria 2014 se han recibido un total de **7.143 solicitudes**.

También se ha contado con el apoyo del **Gobierno de La Rioja** para la cofinanciación de 8 becas dirigidas a estudiantes de Universidades extranjeras, con las que la Universidad de La Rioja mantiene acuerdos de intercambio o con las que se desea establecer un Convenio de colaboración.

En el curso académico 2013-2014, han participado en los cursos de formación un total de **299 alumnos** de diferentes nacionalidades (incluidos los alumnos del curso para Erasmus) y en el curso 2014-2015, han confirmado la matrícula **235 alumnos** hasta el momento (datos a 10 de diciembre de 2014).

Durante el año 2014 se han organizado 2 cursos de español para alumnos **ERASMUS** matriculados en la Universidad de La Rioja. En el segundo cuatrimestre del curso académico 2013-2014, asistieron a los cursos un total de 23 estudiantes, distribuidos en dos niveles. En el primer cuatrimestre del curso académico 2014-2015, han participado ya en estos cursos 38 alumnos Erasmus.



La Universidad de La Rioja recibe cada año numerosos estudiantes procedentes de China, tanto en los Cursos de Lengua y Cultura Españolas como en los estudios de Grado. Con la finalidad de acercar su cultura y tradiciones más antiguas a la Comunidad Universitaria, el 31 de enero de 2014 los estudiantes chinos de los Cursos de Lengua y Cultura Españolas celebraron en la Universidad, por segundo año consecutivo, el Año Nuevo Chino. El acto consistió en una gala en la que los estudiantes interpretaron música y canciones tradicionales de su país, recitaron poemas, mostraron la ceremonia del té, proyectaron vídeos y presentaciones, etc.



#### Cursos de Idiomas Presenciales

En febrero de 2012, se pusieron en marcha los Cursos de Idiomas Presenciales. Están basados en una enseñanza con orientación práctica y persiguen que el alumno alcance una mayor fluidez en la interacción con hablantes de otros países, potenciando su destreza y capacidad comunicativa en inglés.

Impartidos por profesores nativos especializados en la enseñanza de idiomas, los cursos se ofrecen en varios niveles. Durante el año 2014, se han impartido varios cursos de inglés dirigidos a los niveles B1, B2 y C1 del Marco Común Europeo de Referencia para las Lenguas y un curso de alemán en nivel A1. En el segundo cuatrimestre del curso académico 2013-2014, participaron en los cursos de inglés 53 alumnos distribuidos en 5 grupos. En el primer cuatrimestre del curso académico 2014-2015, que finaliza el 19 de diciembre, participan **63 alumnos**.

En la convocatoria del segundo cuatrimestre del curso 2014-2015 actualmente abierta, se ofertan además de los cursos de inglés y alemán, cursos de francés.

#### Inglés on line

La Universidad de La Rioja, a través de la Fundación, gestiona desde julio de 2011 el curso Licencia Campus *My Oxford English* (MOE) dirigido a estudiantes, personal docente (PDI) y personal de administración y servicios (PAS) de la Universidad de La Rioja.

Se trata de un curso online de apoyo en el aprendizaje de inglés diseñado específicamente para el público adulto hispanohablante. Es una herramienta que complementa y potencia otros estudios presenciales de inglés. El curso está disponible en 10 niveles que cubren desde el nivel A1 hasta el B2 del marco común europeo de referencia para las lenguas.

Cuenta con la experiencia y garantía de *Oxford University Press*.

Hasta la fecha, **291 personas** han completado su matrícula.

### Exámenes de Certificación

#### DELE

En el marco de las actuaciones vinculadas con la enseñanza de español dirigida a extranjeros, la Universidad es centro examinador del Diploma de Español como Lengua Extranjera - DELE. En la convocatoria de mayo 2014 realizaron el examen **9 personas**.

#### DELF

La Universidad de La Rioja es centro autorizado para la realización de las pruebas examinadoras para la obtención del Diploma de Estudios en Lengua Francesa-**DELF**, cuya gestión realiza la Fundación. En la convocatoria de mayo-junio 2014, se han examinado **231 personas**.

#### BULATS

La prueba de Idiomas BULATS (*Business Language Testing Service*) se ha gestionado desde la Fundación UR con la finalidad de acreditar el nivel de idioma requerido por la Universidad de La Rioja para diferentes programas académicos.

La realizan los alumnos solicitantes de una plaza de los Programas de Movilidad Internacional de la UR (Programa Erasmus y Convenios Bilaterales).

Es una prueba informática y atiende a los criterios establecidos por el marco Común de Referencia para las lenguas del Consejo de Europa. En la Universidad de La Rioja se han utilizado los exámenes para el idioma Inglés (desarrollado por la *University of Cambridge ESOL Examinations*), para el idioma Francés (*Alliance Française*) y para el idioma alemán (*Goethe-Institut*). La prueba informática BULATS se complementa con una prueba oral y escrita realizada por profesorado del Departamento de Filologías Modernas.

En la convocatoria ordinaria de abril 2014 se han examinado **33 estudiantes**.

Para el desarrollo de este programa, la Fundación firmó en 2013 un Convenio de Colaboración con la Dirección General de Formación y Empleo del Gobierno de la Rioja, con una vigencia de cuatro años.

La colaboración con el Gobierno de La Rioja se inició en 2006 y tiene como objetivo fundamental el fomento del empleo universitario.

Las actividades del Programa URemplea van dirigidas a informar, asesorar y apoyar la inserción laboral de los titulados de la Universidad de La Rioja en el mercado de trabajo.

Estas actividades se gestionan a través del portal web disponible en el enlace [www.unirioja.es/URemplea](http://www.unirioja.es/URemplea)

### **CURSO 2013/2014**

<b>Acciones</b>	<b>Participantes</b>
Orientación y Técnicas de Búsqueda de Empleo	138
Prácticas en Empresas de La Rioja	61
Bolsa de Empleo (gestión de ofertas de empleo)	45
Formación para el Empleo	272

### **CURSO 2014/2015 (actualización diciembre)**

<b>Acciones</b>	<b>Participantes</b>
Orientación y Técnicas de Búsqueda de Empleo	54
Prácticas en Empresas de La Rioja	40
Bolsa de Empleo (gestión de ofertas de empleo)	27

URemplea se establece como línea de actuación estratégica de la UR, a favor del empleo de los universitarios, con los siguientes bloques de actividades programadas a lo largo del curso académico:

#### **1. Orientación laboral y sesiones Técnicas de Búsqueda de empleo**

A través de esta actividad los estudiantes de últimos cursos y titulados universitarios podrán acceder a un orientación laboral individual e información específica para su perfil profesional.

## IV. Programa URemplea

En el curso académico 2013/2014 se han desarrollado sesiones sobre el proceso de búsqueda de empleo (elaboración de currículum y desarrollo de entrevistas de trabajo) a las que han asistido **138 titulados**.

Desde el comienzo del curso académico 2014/2015 **54 titulados** han realizado las sesiones.

### 2. Programa de Prácticas Formativas para Titulados Universitarios

#### Prácticas en Empresas de La Rioja

Este programa permite la realización de prácticas formativas, no laborales, en empresas, instituciones y entidades por recién titulados universitarios, que reúnen los requisitos exigidos. La Fundación se ocupa de la gestión integral del programa, que garantiza un seguimiento de cada práctica.

Con el objetivo de realizar un seguimiento individualizado de cada práctica se ha establecido un programa de tutoría y supervisión académica.

La finalidad de las prácticas formativas es potenciar la adquisición de habilidades prácticas y competencias profesionales que complementen la formación académica de los titulados universitarios.

Durante el curso académico 2013/2014 se han gestionado un total de **61 prácticas** de titulados.

Desde julio de 2014 hasta el momento se han gestionado **40 prácticas**.

#### Programa Europeo de Aprendizaje Permanente: Becas LEONARDO

La Universidad de La Rioja, a través de su Fundación, ha gestionado el programa de becas Leonardo da Vinci concedido por el Organismo Autónomo Programas Educativos Europeos (OAPEE) dentro del marco del Programa de Aprendizaje permanente 2007-2013 finalizado en junio 2014.

Desde el año 2007 que comenzó la gestión de las estancias prácticas formativas en Empresas Europeas para titulados de La Rioja, se han concedido un total de **178 becas**.

#### Iberus + Prácticas Internacionales para titulados

Durante 2014, se ha puesto en marcha el proyecto de movilidad (prácticas para egresados) **Iberus+**, desde el Consorcio Campus Iberus, a través del cual se gestionarán **30 movidades**.

La Convocatoria Iberus+: *Prácticas internacionales en empresas para egresados* está dirigida a estudiantes de las cuatro universidades que constituyen Campus Iberus (Universidad de Zaragoza, Universidad Pública de Navarra, Universidad de Lleida o Universidad de La Rioja).

La Universidad de La Rioja cuenta con **38 titulados** que han confirmado su interés en participar en la convocatoria.

### 3. Bolsa de Empleo

El Servicio de Bolsa de Empleo pretende facilitar la intermediación laboral entre los Titulados de la Universidad de La Rioja y las Empresas. Para ello, se analizan las ofertas y las demandas de empleo cualificado presentadas por las empresas e instituciones al Programa URemplea, tratando de preseleccionar a los candidatos con perfiles más adecuados a las necesidades empresariales.

### 4. Formación para el Empleo

Dentro de las acciones del Programa URemplea se están desarrollando acciones formativas en ámbitos fundamentales en el ámbito laboral.

El número de alumnos matriculados se detalla a continuación:

Gestión presupuestaria	50
Gestión de la Calidad	50
Potenciación de capacidades sociales <i>(De manera previa a los contenidos, los alumnos realizaban una prueba de competencias para valorar que competencias debía cursar)</i>	16
Técnicas de comunicación en el entorno laboral	20
Portfolio en inglés: herramientas para la búsqueda de empleo	17
Inglés Práctico para la Inserción Laboral VI	77
Inglés Práctico para la Inserción Laboral VII	42
Total	272

### Foro UR Emplea 2014

El Foro UR Emplea 2014, es una herramienta que la Universidad de La Rioja pone a disposición de sus estudiantes y titulados con el fin de favorecer su acceso al mercado de trabajo.

La edición 2014 del Foro incorpora una serie de actividades sobre empleabilidad e inserción laboral y encuentros con empresas. El programa previsto renueva la orientación y refuerza los objetivos del Foro de Empleo que tradicionalmente se viene realizando con periodicidad bienal.

El Foro UR Emplea 2014 se inauguró con un **Acto de Reconocimiento a entidades colaboradoras con la Universidad de La Rioja**, que potencian la empleabilidad de los estudiantes y titulados a través de prácticas formativas. Este acto se desarrolló el 4 de marzo de 2014 y contó con la presencia de Emilio Ontiveros, catedrático de Economía de la Empresa y presidente de Analistas Financieros Internacionales, que pronunció la conferencia ‘Vitalidad empresarial y recuperación económica: el capital humano como factor estratégico’.

El acto se desarrolló en el auditorio del Riojafórum con la asistencia de casi 500 representantes de las entidades colaboradoras a los que se les hizo entrega del diploma.

El Foro UR Emplea presenta como principal novedad la extensión de las actividades a lo largo de todo el año a través de 4 líneas:

- “*Tu CV y más*. Tú currículum y las claves del éxito en un proceso de selección”.
- Formación para la empleabilidad y el empleo.
- Encuentros Empresa-Universitarios.
- Actividades dirigidas al fomento del emprendimiento y autoempleo.

La actividad “**Tu CV y más. Tú currículum y las claves del éxito en un proceso de selección**” es una novedad en el panorama de actividades sobre empleo en las universidades españolas.

La Universidad de La Rioja y *ManpowerGroup*, con la colaboración de la Dirección General de Formación y Empleo del Gobierno de La Rioja, han desarrollado esa actividad que ha permitido experimentar de forma práctica y en primera persona las diferentes etapas que tiene un proceso de selección real.

El programa se distribuyó en 4 fases:

- **FOCALÍZATE**. Sesión que permitió dar respuestas a preguntas clave para el futuro laboral de estudiantes y titulados (perfiles profesionales demandados, actitudes y competencias más demandadas, posición del universitario ante esa realidad).
- **PREPÁRATE**. Consistió en el desarrollo de 3 talleres para mejorar la empleabilidad (Diseño del C.V; Entrevista personal y Dinámicas de Grupo).
- **ENTRÉNATE**. Se diseñaron tres ofertas similares a las existentes en el mercado laboral en las que los participantes se inscribían adjuntando su currículum vitae. Tras el envío de la candidatura, los participantes realizaron una prueba de competencias, participaron en una dinámica de grupo y realizaron una entrevista de trabajo.
- **MOVILÍZATE**. Sesión de cierre que ofreció consejos para posicionar el currículum vitae en las redes sociales y pautas para elaborar un video-currículum.

En esta sesión se dieron a conocer los tres finalistas de cada una de las descripciones de ofertas. Estos alumnos y titulados realizaron su video-currículum con el asesoramiento de los consultores de *ManpowerGroup*.



Sesiones	Asistencia
<b>Focalízate</b> (27 de marzo)	248
<b>Prepárate</b> (3 al 11 de abril)	187
<b>Entrénate</b> (28 de abril al 13 de mayo)	80
<b>Movilízate</b> (19 de junio)	50

Los universitarios también pudieron acceder a **Formación para el Empleo** a través de dos cursos: Curso de Potenciación de Capacidades Sociales y Curso Portfolio en Inglés: Herramientas para la búsqueda de empleo.

El 17 de noviembre comenzó el **Foro Virtual de Empleo**, un punto de encuentro entre empresas y entidades interesadas en el reclutamiento de universitarios con alto potencial de desarrollo profesional y los Universitarios que se encuentran en proceso de búsqueda de empleo.

Este Foro se desarrolla a través una plataforma que facilita a las empresas el contacto y la gestión de las candidaturas recibidas.

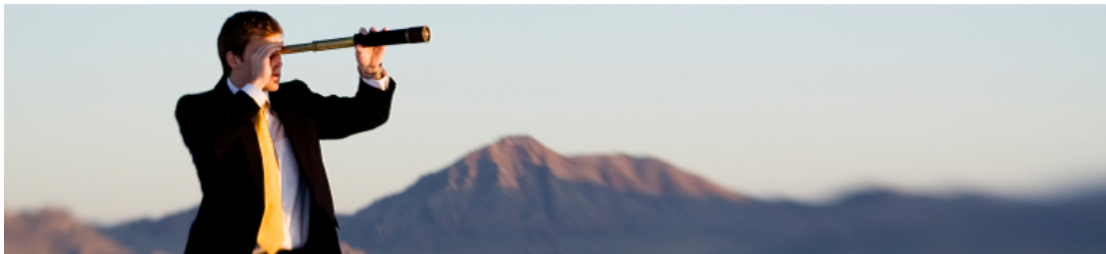
A los universitarios les permite conocer las estrategias de recursos humanos de las empresas participantes, enviar su candidatura y realizar consultas a las empresas participantes.

### Empresas participantes Foro Virtual



### Cátedra de Emprendedores

CÁTEDRA DE EMPRENDEDORES   CaixaBank  UNIVERSIDAD DE LA RIOJA



Creada en el año 2003 a iniciativa de la Cámara Oficial de Comercio e Industria de La Rioja para fomentar el espíritu emprendedor en el entorno universitario. Existe un Convenio de Colaboración institucional entre la Cámara Oficial de Comercio e Industria de La Rioja, CaixaBank y la Universidad de la Rioja para el periodo 2014-2016.

La Cátedra de Emprendedores de la Cámara Oficial de Comercio e Industria de La Rioja y CaixaBank en la Universidad de la Rioja tiene como objetivo la docencia, la investigación y el análisis de la actividad emprendedora con objeto de:

- Fomentar el espíritu emprendedor en el ámbito de la comunidad universitaria.
- Promover la iniciativa emprendedora y la creación de empresas con alto potencial de crecimiento como eje vertebrador de la competitividad.
- Desarrollar líneas de investigación sobre creación de empresas y cultura emprendedora desde una perspectiva multidisciplinar, propiciando el desarrollo de nuevos modelos de negocio y estrategias innovadoras en el ámbito socioeconómico.
- Desarrollo de nuevas actividades en red, con entidades regionales y locales de apoyo al emprendedor, para difusión, asesoramiento e investigación relacionada.

#### Actividades de Formación

A continuación se describen las actividades desarrolladas durante el 2014.

#### ***X Curso de Creación y desarrollo de la empresa.***

Del 4 de febrero al 22 de mayo de 2014.

En este curso 2013-14 están matriculados **48 alumnos**.

- Acto de entrega de acreditaciones a los alumnos y desarrollo de la sesión formativa bajo el título "Emprendimiento creativo como motor de innovación y desarrollo", en la sesión participaron como ponentes D. Luis Cacho, Presidente de la Fundación Promete, D. Pedro Sorriguieta, Socio Director de *Optimaidea*. Número de participantes: 68. 11 de febrero de 2014.
- Defensa pública de 11 Planes de Negocio. 20, 27 y 29 de mayo de 2014.

En las nueve ediciones anteriores se matricularon un total de 226 alumnos, por lo que a lo largo de la trayectoria de la Cátedra un total de **274 personas** las personas se han formado en materia de emprendimiento, desarrollo de habilidades, realización de un business plan y han realizado la asignatura.

#### ***Ciclo "Emprendedores como tú".***

Fase primera: del 11 de febrero al 8 de mayo de 2014.



- **Plan de negocio** de **Optimaidea** e integración del equipo impulsor del proyecto, por Pedro Sorriguieta, Socio Director de *Optimaidea*. Número de participantes: 68. 11 de febrero de 2014.
- Presentación de 2 **planes de negocio**: **Lavereda Ingeniería**, proyecto impulsado por Jesús Javier Corral Viejo; y **Con H de Huerto**, proyecto impulsado por Javier Alcalá Valentín. A esta actividad acudieron un total de 55 personas. 13 de febrero de 2014.
- Presentación de 2 **planes de negocio**: **Urban Park**, negocio del emprendedor Iñigo Caballero Pérez de Arilucea, galardonado con el Premio al mejor emprendedor del año 2013, y **Diamante negro**, proyecto impulsado por Miriam Fernández Duque y Miguel Del Val Villarejo. En esta actividad participaron un total de 60 personas. 20 de febrero de 2014
- Conferencia “**Atrévete a emprender**” (encuadrada en los *Jueves de la Facultad*), impartida por Paula Sáenz Laguna y Vanessa García; participaron 25 personas. 8 de mayo de 2014.

Fase segunda: del 6 al 20 de noviembre de 2014.

- Conferencia “**Herramientas y habilidades digitales en tu profesión. Garantía de éxito**”. Impartida por Sergio Torroba. Participaron un total de 38 personas. 6 de noviembre de 2014
- Taller “**Las mejores rutas para conseguir un buen empleo por un universitario**”. Impartido por José Ramón Villaverde y Roberto Hernández (Izahara Medios de Comunicación, S.L.). Número de participantes: 26. 20 de noviembre de 2014.



### **Premio al Mejor Emprendedor 2013 de la Cátedra de Emprendedores.**

El 4 de febrero de 2014 tiene lugar en Cámara el acto y rueda de prensa del premio convocado. El parque de ocio **URBAN PARK** de Iñigo Caballero Pérez de Arrilucea logra el Premio al Mejor Emprendedor 2013 de la Cátedra de Emprendedores de la Cámara de Comercio e Industria en la Universidad de La Rioja. Accesit para **COSMOCIENCIA** de Ana Ursúa León y **VIWOM** de Ramón Anadón, Víctor Frutos y Jorge Garcés.

### **Entrega del premio del Consejo Social.** 21 de febrero de 2014

El Director de la Cátedra, Eduardo Rodríguez Osés, recibió el pasado 21 de febrero el premio a la innovación docente por su proyecto *FutURemprende: Educar para emprender*, desarrollado dentro de la Cátedra de Emprendedores de la Cámara de Comercio e Industria en la Universidad de La Rioja por los equipos de trabajo de los grupos de investigación AFYDO y FEDRA.

### **Concursos de Ideas 2014.**

El día 3 de abril de 2014 se abrió el plazo de presentación de propuestas al Concurso de Ideas realizándose su difusión hasta el 4 de junio de 2014. El 5 de junio finalizó el plazo de admisión de propuestas. El número total de ideas recibidas por la Cátedra ha sido de **295**.

El día 7 de julio de 2014 se reunió el jurado formado por 2 personas de la Cámara de Comercio de La Rioja, 1 de CaixaBank y otras 2 de la Universidad de La Rioja/ Fundación de la Universidad La Rioja.

Los premios fueron entregados el día 24 de julio en un acto organizado en la Cámara de Comercio e Industria de La Rioja a:

- 1º premio de 2.000 euros y formación en Creación y desarrollo de la Empresa a la idea recibida bajo el título *GlobalPub*, de la que son autores D. Marti Riera Sagalés y Dª. Carmen Sánchez Molina
- 2º Premio de 1.000 euros y formación en Creación de Empresas a *Smartphone Rent* cuyo autor es D. Francisco Javier Fernández López.
- 3º Premio de 500 euros y formación en Creación de Empresas a *ParkPlazz* cuyo autor es Dª. Elvira Muro Javaloyes.

### **FutURemprende 2014 “Charlie y la Fábrica de Chocolate”.**

El 10 de abril se presentó la actividad de *FutURemprende* en el *PechaKuchaNight*. Ello supone una mayor difusión de la actividad en un formato muy dinámico, junto a otros proyectos y negocios.

Se visitaron los siguientes colegios: Maristas y Doctor Castroviejo, en enero de 2014; Siete Infantes de Lara, en febrero; Jesuitas, el 7 de abril; La Enseñanza- Compañía de María Logroño, el 30 de abril; y Vuelo Madrid-Manila el día 5 de mayo.

El 4 y 5 de junio se realizó la actividad de *FutURemprende* con la película “Charlie y la Fábrica de Chocolate” en el colegio Doctor Castroviejo. Se contó con la colaboración de la empresa Dulces El Avión y la financiación de La Caixa. En esta actividad participaron 75 escolares de 3º de primaria y tres profesores. La duración de la actividad fue de 9:00 a 14:00 h el día 4 y de 12:15 a 14:00 horas el día 5, para realizar el taller de creatividad bajo la supervisión y motivación de 4 profesores doctores de la Universidad de la Rioja.

### **Convocatoria y difusión del Premio al Mejor Emprendedor 2014 de la Cátedra de Emprendedores.**

Durante todo el 2014 se mantiene abierta la convocatoria para presentar candidaturas hasta el 12 de diciembre de 2014 al Premio al Mejor Emprendedor que convoca la Cátedra de Emprendedores de la Cámara y CaixaBank en la Universidad de La Rioja.

Este concurso requiere una difusión muy amplia, tanto por oleadas de mail de la Cátedra como por contactos directos con asociaciones, colegios profesionales, Actualmente, se han recibido ya 4 candidaturas, dadas las características que posee el concurso y a tenor de las exigencias que se marcan en las bases del mismo prácticamente es preciso atender individualizadamente a cada uno de los candidatos y revisar la documentación que entregan.

### **Otras actividades de la Cátedra de Emprendedores.**

- Taller sobre “**Creatividad para la innovación en trabajo social**”, por Eduardo Rodríguez, Director de la Cátedra de Emprendedores de la Cámara en la U.R. y Eva

Tobías (*Estrategia y Género*). En esta actividad participaron un total de **46 personas**. 6 de marzo de 2014.

- Sesión formativa bajo el título “**Formación Financiera para sobrevivir**”, en la que se aborda la necesidad de emprender, de ser proactivos y de cómo el *Smart Money* puede aportar valor a la sociedad. Esta actividad está organizada por Ibercaja en colaboración con CNMV, Banco de España y UR. En esta jornada formativa participaron **200 alumnos** de 4º de la ESO y 1º de bachillerato. 26 de marzo de 2014.
- Taller sobre “**Emprendimiento creativo como motor de innovación y desarrollo (TGN)**”, con el profesor Rafael Rabadán Anta, de la Universidad Murcia. En esta actividad participaron 42 personas. 8 de mayo de 2014.

### Actividades de Investigación

Fruto de la actividad investigadora se están realizando las siguientes publicaciones:

- El Servicio de Publicaciones de la Universidad de La Rioja recibe las terceras pruebas del libro elaborado por la Cátedra de Emprendedores, “**Riojania. Turismo rural de sensaciones**”. El libro está previsto que se presente al comienzo del nuevo *Curso de Creación y desarrollo de la empresa*, ISBN 978-84-695-9546-6.

- Envío al Servicio de Publicaciones de la Biblioteca de la Universidad de La Rioja de las terceras pruebas de la guía didáctica desarrollada por la Cátedra de Emprendedores, en colaboración con profesores del departamento de educación, bajo el nombre: “**Educación para emprender: Guía didáctica de educación emprendedora en Primaria**”. ISBN 978-84-695-9284-7. Está pendiente la presentación pública del libro para 2015, probablemente coincidiendo con la nueva actividad que se ha diseñado y está en formato de prueba piloto de *FutURemprende*.

- Se está trabajando en el desarrollo de un libro titulado: “**Conocer, experimentar, aprender y emprender. Guía didáctica de educación emprendedora**” bajo la metodología *learning by doing*.

- Se avanza en el desarrollo de un libro sobre emprendimiento que sirva como base de la **formación en emprendimiento** para FP, Bachillerato, Universitario y emprendedores. En este caso se trata de un libro de educación formal que se está elaborando para su publicación y uso en los centros académicos riojanos.

- El Trabajo Fin de Máster “**Valor de marca**” avanza hasta su parte de redacción de los resultados obtenidos de las encuestas tras su tratamiento estadístico. Habrá una redacción final para enero de 2015 y se defenderá públicamente el 11 de marzo de 2015.

- “**Educación para emprender, requiere el esfuerzo y la colaboración de todos**” artículo de opinión publicado en La Rioja “Tribuna”, agosto de 2014.

- Desarrollo de los lazos a nivel nacional e internacional con objeto de dar forma a las Jornadas Iberoamericanas de Innovación e Emprendimiento/Jornadas Ibero-Americanas de Inovação e Empreendedorismo” impulsadas por la Cátedra Extraordinaria de Emprendedores de la Universidad de La Rioja, el Instituto Politécnico de Leiria (Portugal) y la Universidade Federal da Baía (Brasil).

- Desarrollo del documento “Consejos para emprender” para difusión del Master de Emprendimiento de Campus Iberus.

- Se colabora con CISE para la elaboración de monográfico sobre el estado de la educación en emprendimiento en España, Inés Rueda es el contacto para el trabajo de campo.
- El 24 de noviembre de 2014 se cierra el documento final para acudir a convocatoria competitiva de ayudas públicas, en colaboración con profesor de enseñanzas medias y estudiante, para desarrollar el 29/01/2015 y 12/02/2015 la actividad “Cómo desarrollar y evaluar competencias emprendedoras”.

### **Reuniones científicas**

- Continúa el trabajo de gabinete, se mantienen reuniones virtuales y contacto con documentos compartidos a través de Dropbox para diseñar y organizar el Máster en Emprendimiento Campus Iberus, que se pretende impartir entre las 4 universidades (Universidad de Zaragoza, Pública de Navarra, Lleida y La Rioja) a partir de octubre de 2015. En estos momentos se han cerrado los contenidos del título propio y se cuentan ya con todos los recursos y capacidades de las universidades, así como la selección de profesionales responsables de desarrollarlo. Queda pendiente cerrar algunos detalles y todas las fases de difusión de información a potenciales estudiantes y emprendedores, así como comercialización de los estudios.
- Colaboración, transmisión del conocimiento y buenas prácticas en emprendimiento en la Facultad de Ciencias Económicas y Empresariales de San Luis, en Universidad Católica de Cuyo, en Argentina. Reuniones de trabajo con expertos en Buenos Aires, la Plata y Mendoza.
- Eduardo Rodríguez actúa como miembro del jurado del *Premio de Emprendimiento Campus Iberus CLH*, tanto el ámbito I (Generador de ideas de negocio basadas en el conocimiento) como en el II (Proyecto empresarial Startu)”. Se desarrollan en Zaragoza los días 13 y 17 de noviembre largas reuniones de trabajo y deliberación en base a la documentación que se ha estudiado previamente a través de plataforma informática. Actúa como secretario del jurado el Director de la Cátedra.
- Colaboración y apoyo de la Cátedra de Emprendedores al CTCR en los proyectos europeos *Sustain-footwear Life+ Project*, *Life Solvotex Project* y *Stop Waste*.

### **Nueva Web de la Cátedra de Emprendedores y nuevo apartado de FutURemprende.**

Se dispone de nueva imagen y reformulación de la página web de la Cátedra de emprendedores. Se decide crear un nuevo apartado en la web de la Cátedra que integre todos los contenidos sobre el programa de *FutURemprende*, que sea el apartado destinado a educación emprendedora.

Esta nueva web se utilizará a partir de 2015 incluirá un gestor de contenidos que permitirá a los miembros de la Cátedra actualizar toda la información de la web, sin tener que pasar todos ellos por el técnico de la FUR.

[www.catedradeemprendedores.es](http://www.catedradeemprendedores.es)

### Cátedra de Comercio



Difusión  
Formación  
Investigación  
Sensibilización



El 26 de marzo de 2010 se firmó un convenio entre la Universidad de La Rioja, la Fundación de la Universidad de La Rioja, el Ayuntamiento de Logroño y la Cámara Oficial de Comercio e Industria de La Rioja, para la creación de una Cátedra Extraordinaria de Comercio como apoyo e impulso al comercio minorista de Logroño y mejora de la cualificación de los comerciantes.

Las principales finalidades de la Cátedra de Comercio son las siguientes:

- Facilitar la adaptación de los comerciantes ante las exigencias derivadas de las nuevas estrategias comerciales, en especial basadas en la innovación.
- Mejorar los actuales niveles de gestión, proporcionando a los participantes las herramientas necesarias para aprovechar de forma competitiva las oportunidades de sus negocios.
- Formar antes y durante el transcurso de su vida activa, haciendo especial hincapié en el uso de las nuevas tecnologías, en idiomas y en psicología comercial.

### Actividades desarrolladas en 2014:

#### Actividades de Formación

- **Trabajos realizados sobre un comercio logroñés.** Exposición de los resultados de los trabajos realizados por **116 alumnos** de marketing sobre un comercio, realizando un diagnóstico del mismo y proponiendo ideas de mejora. En esta actividad se analizaron **30 comercios**. 3 de febrero de 2014.
- **Entrega de diplomas** a los asistentes a las jornadas Lunes de Comercio: Soluciones de marketing para el punto de venta. 10 de marzo de 2014.

En el acto se entregaron un total de **100 diplomas** de formación continua de la Universidad de La Rioja, 35 correspondientes a la primera parte (marzo-mayo) y 65 correspondientes a la segunda (octubre-diciembre). De los 100 diplomas, 21 fueron entregados a comerciantes y los restantes 79 diplomas a alumnos de la Universidad de La Rioja.





- **Lunes de comercio:** Talleres para animar el Punto de Venta; ciclo de diez sesiones formativas. Desarrollada en dos partes, la primera de marzo a abril y la segunda parte de octubre a noviembre de 2014.
  - “Qué puedes hacer tú para animar tu punto de venta (I)”. Dña. Marisa Pascual. 3 de marzo de 2014.
  - “Qué puedes hacer tú para animar tu punto de venta (II)”. Dña. Marisa Pascual. 17 de marzo de 2014.
  - “Qué puedes hacer tú para animar tu punto de venta (III)”. Dña. Marisa Pascual. 31 de marzo de 2014.
  - “Creando experiencias en el punto de venta”. Dña. Virginia Borges. 14 de abril de 2014.
  - “Tu cliente. Cuestión de sentido y mucha sensibilidad”. D. Jorge Martínez. 28 de abril de 2014.
  - “Escaparatismo I”. D. Gustavo San Román. 6 de octubre de 2014.
  - “E-merchandising”. Dña. Rocío Samino. 13 de octubre de 2014.
  - “Escaparatismo II”. Dña. Beatriz Ramírez: 20 de octubre de 2014.
  - “Comunicación emocional”. D. Jesús García de Madariaga. 27 de octubre de 2014.
  - “Cómo se vende en otros países”. Dña. Natalia Medrano. 3 de noviembre de 2014.

Estos talleres han contado con una asistencia de **312 participantes (227 comerciantes y 85 alumnos de la UR)**.

- Jornada “**La investigación al servicio de las ventas en la Cátedra Extraordinaria de Comercio: hacia una venta excelente**”. Dña. Cristina Olarte, Dña. Yolanda Sierra y Dña. Ana Mosquera. Sesión práctica realizada en el Espacio de Lagares en la que se presentaron las principales actividades desarrolladas desde la Cátedra de Comercio así como un análisis de cómo realizar una venta excelente a través del buen uso de la palabra. Participaron **50 comerciantes**. 28 de mayo de 2014.
- Jornada “**Protocolo de comunicación personal en la venta de moda femenina**”. Dña. Cristina Olarte, Dña. Yolanda Sierra y Dña. Ana Mosquera. Presentación en la Cámara de Comercio de la Guía de Protocolo para una venta excelente en moda femenina. Asistieron 19 comercios especializados en moda femenina. 16 de junio de 2014.



### Actividades de Investigación

Este año cabe se sigue avanzando en la investigación académica desde la Cátedra, siendo la línea principal de trabajo:

- Calidad de la comunicación en la atención personal medido a través del método “cliente misterioso”.

En este año, se ha realizado el documento titulado “Guía profesional para una venta excelente en moda femenina”. Dicho trabajo parte de la investigación realizada desde la Cátedra de Comercio y ha sido elaborado en colaboración con los comerciantes del sector de moda femenina. Este documento está siendo evaluado por expertos externos a la Universidad para obtener una acreditación de calidad. Visto su excelente recibimiento entre los comerciantes minoristas de Logroño, el año que viene se pretende desarrollar otro protocolo de comunicación de ventas para otro sector diferente.

[www.catedradecomercio.es](http://www.catedradecomercio.es)

### Cátedra de la Empresa Familiar

La Cátedra de la Empresa Familiar de la Universidad de La Rioja fue creada en diciembre de 2012 gracias a la colaboración de LaCaixa y la Asociación Riojana de la Empresa Familiar.

La Cátedra de la Empresa Familiar ha nacido con vocación de servicio y pretende ser un punto de referencia en la investigación y análisis de soluciones a los problemas de las empresas familiares riojanas, por consiguiente sus servicios están a disposición de todas las empresas familiares de la Comunidad Autónoma de La Rioja.

### Actividades desarrolladas en 2014

#### Actividades de Formación

- Ponencia “**Las empresas familiares: cuna de empresarios**”, a cargo de D. Román Palacios Hernández (Gerente de Electra de Autol). 20 de marzo de 2014.
- Ponencia “**El empresario asume riesgos pero con control**”, a cargo de D. Eduardo Cuevas Villoslada (Director General Grupo Riberebro). 27 de marzo de 2014.
- Ponencia “**Los conflictos de la empresa familiar: origen y estrategias de afrontamiento**”, a cargo de Dña. Guadalupe Manzano García. 11 de abril de 2014.
- Ponencia “**Atrévete a emprender**”, a cargo de Dña. Vanesa García Urbin, (Psicóloga y Consultora de Recursos Humanos, *Ganasdevivir*) y Dña. Paula Sáenz-Laguna Larrea (Emprendedora y gerente en *Personalía Eventos*). 8 de mayo de 2014.





### Otras actividades

#### • Encuentros Empresarios-Alumnos

El objetivo de esta actividad es doble: por una parte se dan a conocer los proyectos empresariales de las empresas familiares riojanas y, por otra, se ensalza la figura del empresario, haciendo llegar a los alumnos tanto universitarios como no universitarios las preocupaciones, las iniciativas, la cultura y los valores que sustentan y defienden las empresas familiares de nuestra región. También se pretende despertar en los jóvenes el deseo de emprender y potenciar la figura del empresario familiar.

En el primer semestre del año 2015, bajo el formato de “*pecha-kucha*” que tendrá por título “*Qué tienen los empresarios en sus cabezas*”, tres/seis empresarios familiares participarán en un acto de presentación de sus proyectos que tendrá lugar en la Universidad de La Rioja y en un instituto de Logroño o de alguna de las cabeceras de comarca.

#### • Visitas a Empresas Familiares

- Visita a la empresa familiar *ARLUY*, 30 de octubre de 2014
- Visita a la empresa familiar *Técnicas del Cable*, 17 y 18 de noviembre de 2014.

#### • Organización de La Fiesta de la Empresa Familiar

El 12 noviembre de 2014 tuvo lugar la fiesta de la empresa familiar en la que se entregó el premio a la *Empresa Familiar del Año* a *Lácteos Martínez*. La entrega del premio se realizó en las instalaciones de Bodegas Vivanco, en Briones.

Asistieron más de 130 personas representativas de la sociedad riojana, entre ellas el Presidente del Gobierno de La Rioja.

El acto se repetirá en octubre de 2015, previsiblemente en las instalaciones del preimado en 2014, *Lácteos Martínez*.



### Actividades de Investigación

#### - Estudio de la Tipología de las Empresas Familiares Riojanas

El objetivo de esta investigación es conocer en profundidad las características de las empresas familiares riojanas.

Partiendo de los datos contenidos en SABI y otras fuentes de datos se han identificado las 904 empresas familiares riojanas que potencialmente podrían participar en la investigación. En el momento en el que se estaba confeccionando el cuestionario, se recibió una notificación del Instituto de la Empresa Familiar indicando que el estudio quería ser realizado en todas las cátedras de empresa familiar de España (36). Este hecho, y dado que parecía importante poder sumar nuestros resultados a los de otras CCAA y poder así tener una visión global de las empresas familiares en España, ha paralizado temporalmente el desarrollo del trabajo. En este momento los miembros de la Red de Cátedras del Instituto de Empresa Familiar están diseñando el cuestionario que utilizarán todas las cátedras. El cuestionario y las empresas objetivo están prácticamente definidos. En el mes de enero de 2015 se espera realizar en Logroño una reunión científica que concluirá esta primera fase del trabajo.

#### - Éxito del Empresario y Resiliencia

En el año 2013 se midió la resiliencia de 534 empresarios que son a la vez propietarios y gestores de su empresa. Aunque se pretende llevar a cabo un estudio longitudinal que acabará dentro de 5 años, en el momento actual ya se está en disposición de analizar la resiliencia de los empresarios e intentar delimitar las características que definen a los empresarios más resilientes.

La resiliencia ha sido medida utilizando la versión española de la escala de resiliencia de Connor-Davidson que identifica tres factores de la resiliencia: ingenio, resistencia y optimismo.

Nuestra principal hipótesis de trabajo es que existe una relación directa entre el éxito de la empresa y la resiliencia del emprendedor. Para testarla se ha utilizado una regresión jerárquica en la que las variables de control son el género, la edad, el nivel de educación y la experiencia del emprendedor; además de la edad de la empresa, su tamaño y el sector en el que opera.

Los primeros resultados de esta investigación fueron presentados en el XVIIIème Congrès de L' Association Internationale de Psychologie du Travail de Langue Francaise en Agosto del 26 al 29 de 2014. La ponencia lleva por título "*Le Succès des Entrepreneurs. Influence de la Résilience*". Los resultados indican que la resiliencia puede predecir el éxito del empresario. Estos resultados confirman nuestra hipótesis de trabajo y apoyan los hallazgos de estudios anteriores, como los de Envick (2005) y Hayward *et al.* (2010). Del mismo modo, los resultados mostraron que el factor de resiliencia que tiene el mayor poder de predicción del éxito es el ingenio. Este resultado tiene en cuenta los argumentos presentados por Sasi y Sendil (2000) y Nandamuri (2013) que sostienen que el ingenio es la clave para convertirse en un empresario exitoso.

#### - Influencia del Género en el Crecimiento de las Empresas

Las investigaciones previas sobre el efecto del género en la *performance* de la empresa no son concluyentes. Algunos han mostrado que las compañías dirigidas por mujeres presentan

una *performance* más baja que las dirigidas por hombres, mientras que otros han encontrado justo lo contrario. También hay trabajos que han observado que no existen diferencias de género.

Las razones de esta inconsistencia en los resultados son fundamentalmente dos: 1) En los análisis estadísticos no se han controlado otras variables que además del género influyen en la *performance* de la empresa (sector de actividad, diferencias de educación, experiencia profesional, motivación, etc.); y 2) las magnitudes utilizadas han sido muy diversas (ventas, ganancias, ingresos, ...), como diversas han sido también la forma en la que se han medido dichas magnitudes; lo que ha condicionado las metodologías de análisis usadas.

Para intentar solucionar estos problemas se ha analizado el fenómeno desde una perspectiva multivariable, que permite tener en cuenta el impacto conjunto de los diferentes factores que afectan la *performance* de la empresa. Se ha utilizado, además, una medida de la *performance* en términos de crecimiento y no en términos de tamaño (activos, número de empleados, ventas).

La hipótesis de trabajo es la siguiente: cuando controlamos las variables relevantes no hay diferencias significativas entre las empresas manejadas por hombres y las gestionadas por mujeres en términos de crecimiento.

Los resultados de la investigación, basados en una muestra de emprendedores que han creado su empresa en el sector servicios, revelan que el género es un factor importante para predecir el crecimiento del negocio. Los resultados también muestran que las empresas dirigidas por mujeres han experimentado un crecimiento medio menor a las gestionadas por los hombres. Una posible razón de esta conclusión, que no apoya nuestra hipótesis de trabajo es que las mujeres, cuando las perspectivas del entorno económico y social no son buenas (como fue el caso durante el período de análisis) tienden a adoptar una velocidad de expansión deliberadamente más lenta que los hombres (Lee & Marquering, 2008).

Los resultados preliminares de la investigación se presentaron en el *XVIIIème Congrès de L'Association Internationale de Psychologie du Travail de Langue Française* del 26 al 29 de Agosto de 2014. La ponencia lleva por título "*Influence du Genre sur la Croissance des Entreprises Espagnoles du Secteur des Services*".

### - Estructura Financiera de las Empresas Familiares

En el *Portuguese Finance Network 2014*, celebrado en Vilamoura (Portugal) los días 18 a 20 de junio de 2014, hemos presentado la ponencia "*Determinants Of Capital Structure: Family Business Versus Non-Family Firms*". Esta ponencia tiene como objetivo demostrar que en países bancarizados como el nuestro las empresas familiares tienen un nivel de endeudamiento diferente a las empresas no familiares. Además intenta explicar cuáles son los factores que influyen en el nivel de endeudamiento de las empresas familiares.

En el estudio se aplica una técnica de GMM a una muestra de datos de panel de 2093 empresas privadas españolas, 1.434 de los cuales son empresas familiares. Los resultados muestran que las empresas familiares están más endeudadas que las no familiares. Por otra parte, las oportunidades de crecimiento, los escudos fiscales, la edad de la empresa, entre otros, son factores que afectan de manera diferente el nivel de endeudamiento de las empresas familiares y no familiares. Además, nuestros resultados también revelan que la estructura de capital de las empresas familiares varía según el tamaño de la empresa y entre la primera y subsiguientes generaciones.

## OTRI

Desde el día 1 de abril de 2007, la Universidad de La Rioja encomendó a la Fundación la gestión de la Oficina de Transferencia de Resultados de la investigación universitaria, (OTRI). Ello supone la gestión de las siguientes actividades:

- Promocionar, gestionar y participar en la negociación de los contratos de investigación y desarrollo (I+D), apoyo tecnológico, asesoramiento, prestación de servicios, así como de Convenios Marco y de Colaboración, entre los Grupos de Investigación y las Empresas.
- Asesorar, colaborar y gestionar la protección de los resultados de la investigación producida por la Universidad de La Rioja, mediante el correspondiente Registro de la Propiedad Intelectual e Industrial (Patentes, Modelos de utilidad, etc.).
- Identificar los resultados generados por los Grupos de Investigación que pudieran ser transferibles, y darlos a conocer a las empresas e instituciones.
- Favorecer e impulsar la relación investigador-empresa.

### **Contratos de I+D, Apoyo tecnológico, Asesoría y Servicios (Art. 83 LOU y acuerdos colaborativos)**

Año	NÚMERO DE CONTRATOS			Año	CANTIDAD CONTRATADA (€)			PROFESORES PARTICIPANTES
	E. Pública	E. Privada	TOTAL		E. Pública	E. Privada	TOTAL	
2009	14	29	43	2009	270.811,42	439.137,91	709.949,33	73
2010	11	42	53	2010	184.684,33	682.874,35	867.558,68	95
2011	9	38	47	2011	106.477,40	650.072,14	756.549,54	57
2012	10	22	32	2012	200.908,38	226.653,77	427.562,15	42
2013	9	19	28	2013	91.740,00	281.002,56	372.742,56	53
2014	4	27	31	2014	43.838,15	485.158,99	528.997,14	27

#### **Algunos datos en transferencia de tecnología en 2014 (a fecha 5 de diciembre de 2014)**

- Nº de contratos firmados: 31.
- Importe total de contratos: 528.997,14 euros (IVA incluido).
- Investigadores participantes en los Contratos firmados: 48 (+18 PAS Y EXTERNOS).
- Contratos laborales por obra o servicio de personal de apoyo, con cargo a contratos OTRI: 8.
- Patentes registradas: 14 (la Universidad de La Rioja cuenta con una cartera de 69 patentes).
- Comunicaciones de invención: 17.
- Patentes licenciadas: 0, en total la Universidad de La Rioja cuenta con 12 Licencias de patentes.

### **Actualización de la oferta tecnológica**

En el año 2013 se planteó desde Vicerrectorado de Investigación y Transferencia de Conocimiento la actualización de la oferta tecnológica de la UR, al considerarse obsoleta la actual. Para ello, se elaboró una ficha de recopilación de información que se envió a los

directores de todos los departamentos de la UR, con el objetivo de que la redistribuyeran entre los distintos grupos de investigación.

En la ficha se les solicitaba información sobre sus líneas/proyectos/tecnologías transferibles al mercado, mediante la venta de servicios, o la licencia de productos, en su caso, contemplando una breve descripción de la misma, ventajas competitivas, y palabras clave, entre otros datos. Y durante otoño del pasado año, se actualizó la web, de manera que el usuario (empresa contratante), puede obtener la información de una manera más amigable. Asimismo se editó un díptico informativo con la información básica, para su difusión en ferias y visitas a empresas. Actualmente se sigue recibiendo información, estando actualizada de manera casi permanente.

En esta línea se propuso la realización de un proyecto en colaboración con la UR y la empresa *Módulo*, para conseguir el desarrollo de una web inteligente que permita aprovechar la información disponible en plataformas que actualmente emplean los investigadores para reportar sus proyectos de modo que la información fluya casi en tiempo real, mostrándose como oferta tecnológica. Se solicitó apoyo económico a través de la línea IDD de la Agencia de Desarrollo Económico de La Rioja.

El proyecto no resultó concedido, pero sirvió la propuesta para la realización de un análisis interno de posibilidades de mejora, valorando algunas opciones que se espera ir acometiendo durante el año.



### **Formación continua del personal de la OTRI**

Además de todas estas actividades el personal de la OTRI acude de manera continuada a distintos cursos y sesiones de formación sobre las temáticas más habituales y actualizadas de su desempeño laboral:

- Asistencia a Reunión Sectorial de Investigación de la CRUE y Conferencia Anual de RedOTRI, celebrada en Granada, del 10 al 12 de noviembre de 2014.
- Curso formación on-line “Cómo desarrollar ideas de negocio a partir de resultados de investigación. Guía práctica para el personal de las OTRIs”. Organizado por UniEmprende –USC.



### Reunión Sectorial de Investigación del G9.

Durante los días 13 y 14 de septiembre se celebró en Toledo la reunión semestral de la Sectorial de Investigación de las Universidades que conforman el Grupo9 (UR, UC, UPNA; UCLM, UIB, UNIOVI, UZ, UEX y UPV/EHU).



Un momento de la reunión del grupo de trabajo de OTRIs en la sectorial de investigación del Grupo9 de Universidades celebrada en Toledo (14/09/2014).

### Otras acciones

Desde la OTRI se sigue colaborando en las acciones de formación del PDI (sesión formativa sobre la gestión de la investigación en la UR, celebrada el 16 de octubre de 2014).

Además y como sigue siendo habitual desde su constitución, se realizan las labores de intermediación con la empresa **UNIVALUE**, constituida por el G9 de Universidades, a través de la selección e tecnologías y patentes a evaluar, y al acompañamiento en las entrevistas a los grupos de investigación con los técnicos de la empresa.

### Gestión de los proyectos colaborativos regionales Proyectos ADER

Financiados por la Agencia de Desarrollo Económico de La Rioja. Desde enero de 2013, el Vicerrectorado de Investigación y Transferencia de Conocimiento de la Universidad de La Rioja delega en la OTRI la tramitación de los proyectos de investigación colaborativa a nivel regional (UR-ADER), por su mayor relación con las empresas.

Actualmente se continúa con la tramitación de las 8 solicitudes recibidas en la convocatoria de octubre de 2013, junto con los trabajos administrativos que conlleva la ejecución de cinco de los proyectos concedidos en la convocatoria 2011 y 2012, para lo que se trabaja en estrecha colaboración con el Servicio de Gestión de la Investigación de la UR.

En la convocatoria de primavera de 2014, que cerró en abril, se han tramitado un total de 6 solicitudes de subvención en las que participa la UR, como coordinadora o como socia, todas ya resueltas (4 concedidas).

Resumen Proyectos ADER (años 2011 a 2014)							
Proyectos solicitados	19	Proyectos concedidos	14	Presupuesto solicitado (UR)	3.777.743,78 €	Presupuesto concedido (UR)	2.033.352,97 €
						Costes indirectos	107.537,57 €

### Gestión de los proyectos en la convocatoria a nivel nacional Retos de Colaboración

Financiados por el Ministerio de Economía y Competitividad. A la vez que los proyectos de colaboración regional, desde enero de 2013, el Vicerrectorado de Investigación y Transferencia de Conocimiento de la Universidad de La Rioja delega en la OTRI la tramitación de los proyectos de investigación colaborativa con empresas a nivel nacional.

Tras el retraso acumulado en su publicación, en diciembre de 2013 se abrió la convocatoria *Retos de colaboración*, cuyo plazo de presentación finalizó el 29 de enero del presente año. Como resultado de la tramitación, se presentaron cinco solicitudes de financiación. El resultado de la evaluación fue negativo para cuatro de ellas, resultando un proyecto aprobado, con un presupuesto de más de 915.000 euros, de los cuales se concede un total de aproximadamente 247.000 euros a modo de subvención para la UR.

Resumen Programa Retos de Colaboración. Convocatoria 2014							
Proyectos solicitados	5	Proyectos concedidos	1	Presupuesto solicitado (UR)	1.530.155,14 €	Presupuesto concedido (UR)	246.957,00 €
						Costes indirectos	25.454,00 €

### Proyecto WINETech+

Durante estos meses la Fundación General de la Universidad de La Rioja continúa con su participación en **proyectos internacionales**, actualmente desarrollando el Proyecto **WINETechPlus**. Este proyecto pretende explotar los resultados obtenidos en el proyecto WINETech, ya finalizado, potenciando la transferencia de tecnología en el sector, a través de



la creación, entre otras figuras, de un agente dinamizador, que será un técnico contratado específicamente para poner en contacto a las empresas conexas, centros de investigación y productores de cara a la obtención de proyectos de relevancia para el sector. Cuenta con la participación de 12 socios de 9 regiones vitivinícolas de España, Francia y Portugal. Una de las acciones más relevantes que se han llevado a cabo ha sido la creación del equipo de Agentes Dinamizadores WINETech, agentes que actúan como intermediarios entre las empresas y los centros de investigación del sector vitivinícola, ejerciendo labores de acompañamiento para una optimización en la estrategia de I+D de las empresas. Los agentes aportan diagnóstico tecnológico, apoyo en la búsqueda de socios tecnológicos y de financiación, así como en la redacción de propuestas de proyecto.

El proyecto incluye además una serie de herramientas e información tecnológica y de acceso a novedades, como son los boletines de vigilancia tecnológica, los boletines de demanda (donde los agentes exponen las necesidades tecnológicas detectadas para poder buscar socios tecnológicos), guías de financiación, y otra serie de herramientas de difusión, como son las revistas o los *newsletter*. Además se programan en todas las regiones distintos workshop científicos y tecnológicos basados en las distintas áreas de mejora detectadas en el proyecto anterior, dentro del entorno vitivinícola, a fin de ampliar los conocimientos de los usuarios en estos campos, y de que puedan darse solución a las necesidades tecnológicas detectadas.

En este sentido, se han programado durante este semestre en La Rioja dos eventos, en colaboración con otras entidades, en el marco de la viticultura sostenible y de las prácticas en bodega que generen menos residuos (como el conocimiento del ciclo de vida del producto). Ambas sesiones contaron con una estructura similar, una visita técnica a una bodega de producción ecológica, y una jornada con ponencias técnicas.

Se participó recientemente en la sesión de capitalización de resultados del evento de financiación celebrado en mayo que tuvo lugar en la Cámara de Comercio, en la que se realizó una presentación de los resultados del proyecto. También se han mantenido reuniones de intercambio de experiencias con otras entidades, como el CIRCE.



Antonio Palacios coordina las ponencias en las Jornadas Vino ecológico (29/10/2014)



Visita técnica a Bodegas Jalón Jornadas Universitarias del Vino ecológico (07/11/2014)



Visita técnica a Ruiz Jiménez, Estrategias Innovadoras para la sostenibilidad en el Viñedo (20/11/2014)



Inauguración Charlas técnicas, 21/11/2014

### **Nuevas propuestas de proyectos**

En el segundo semestre de 2014, la FUR ha participado en la presentación de dos solicitudes de ayuda para la realización de proyectos: convocatoria *EEN-COSME* y convocatoria *Europa Redes y Gestores*.

#### Convocatoria **Europa Redes y Gestores**.

Se ha presentado un proyecto en colaboración con dos socios gallegos y otro riojano, para la creación de una estructura de apoyo de carácter cooperativo para los centros de investigación por ellas representados: la Oficina de proyectos europeos VITIS EUROPA.

La propuesta ha sido concedida, si bien la financiación obtenida ha obligado a realizar una reestructuración de la formación del proyecto, asumiendo la FUR más funciones de las inicialmente propuestas. En este sentido, el proyecto tendrá lugar a partir del 1 de enero de 2015, y se cuenta con una financiación global de 125.000 euros, para 21 meses.

Se llevarán a cabo labores de detección de grupos de investigación con potencial de participar en los programas europeos de financiación a la I+D+i, favoreciendo su incorporación a iniciativas de excelencia en colaboración con entidades de referencia en su ámbito de actuación. Para ello se realizará la puesta en marcha de dinámicas de grupo entre investigadores de las entidades participantes y de estos con investigadores del resto de socios de WINETech PLUS y otras regiones, buscando una especialización y el establecimiento de sinergias complementarias con empresas y entidades representativas del sector (Consejos Reguladores, entre otros).

Además se realizarán tareas de promoción de la presencia en Europa de las entidades participantes, de las unidades multiactor creadas y de los perfiles individuales, como elemento de diferenciación y generación de contactos con entidades y consorcios clave; y la especialización del perfil profesional de gestor de proyectos europeos de I+D+i para el apoyo a empresas en la preparación de candidaturas.

La **Convocatoria Europea EEN-COSME** se presentó conjuntamente con otros 8 socios procedentes de Navarra, La Rioja y Aragón, para formar una red para la promoción de proyectos conjuntos transnacionales, la *Red Europe Enterprise Network*. La propuesta resultó denegada.

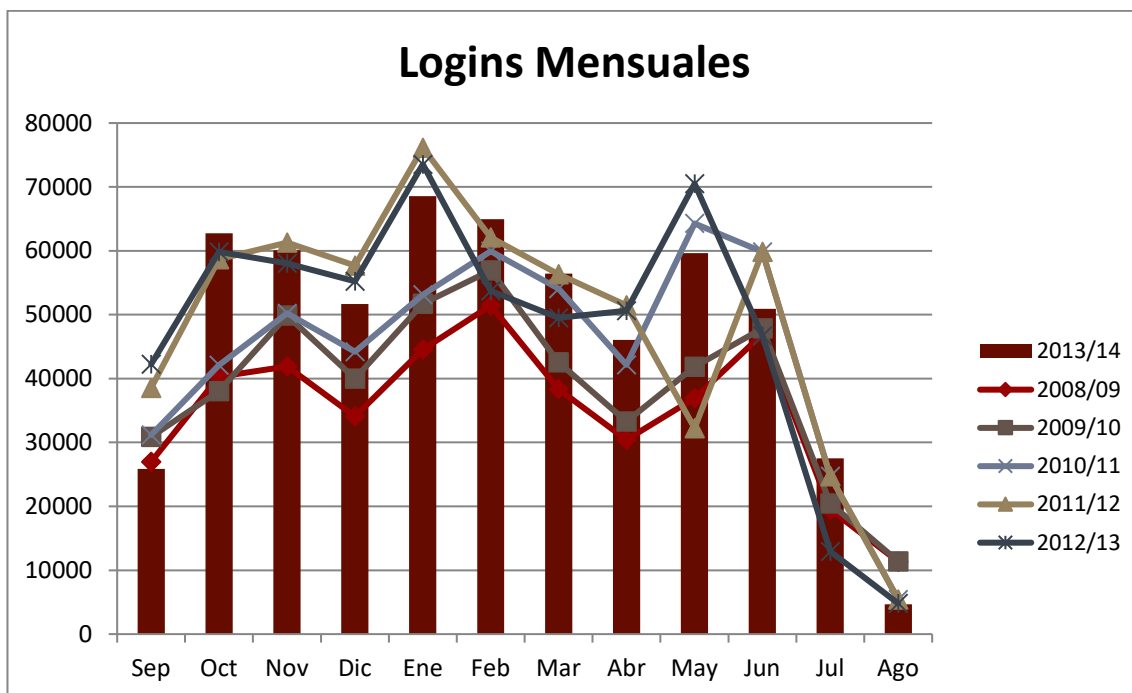
UNIVERSIDAD DE LA RIOJA

[ENTRAR AL AULA →](#)

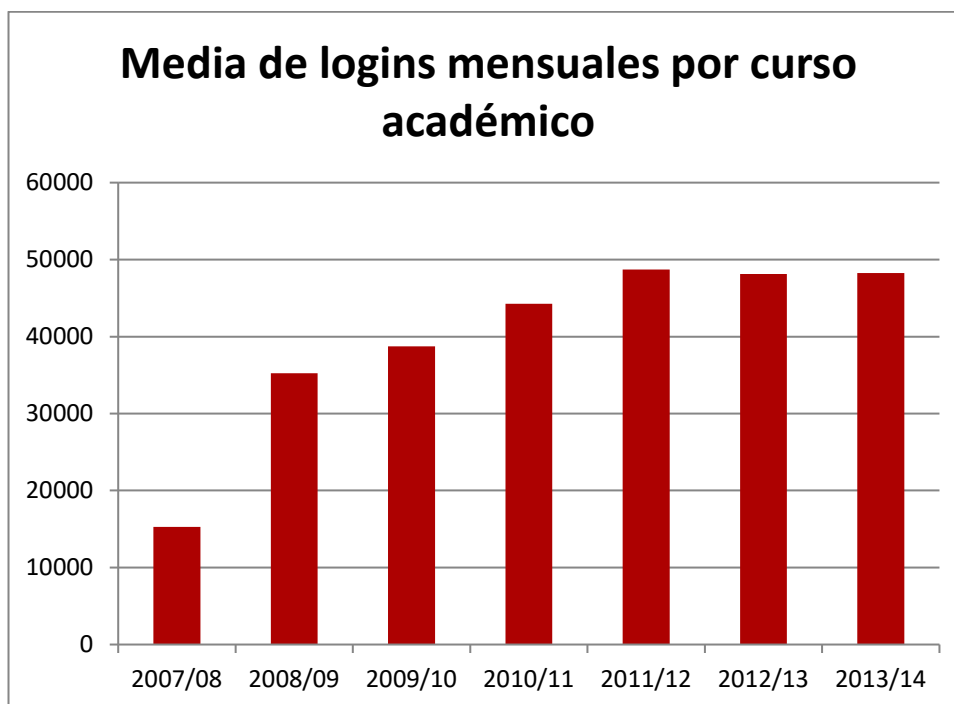
CONOCE EL CAMPUS VIRTUAL	SERVICIOS AL ALUMNO	BIBLIOTECA VIRTUAL	AULA VIRTUAL
<p><b>Titulaciones en red</b></p> <ul style="list-style-type: none"> <li>• Licenciatura en Historia y Ciencias de la Música</li> <li>• Licenciatura en Ciencias del Trabajo</li> </ul> <p><b>Modelo Mixto</b></p>	<p><b>Postgrados en red</b></p> <ul style="list-style-type: none"> <li>• Área de Empresas / Entidades</li> <li>• Área de Propiedad Inmobiliaria</li> <li>• Área de Enseñanza del Español</li> <li>• Área de Medio Ambiente</li> <li>• Área Jurídica</li> <li>• Área Enología</li> </ul>	<p><b>Formación continua</b></p> <ul style="list-style-type: none"> <li>• Aproximaciones al Texto Literario en el Aula de ELE</li> <li>• Didáctica del ELE para Uso Profesional: el Español de los Negocios</li> <li>• Derecho Informático y de las Nuevas Tecnologías/e-Law</li> </ul> <p><b>Grupo 9 de universidades</b></p>	<p><b>Conoce el Campus Virtual</b></p> <ul style="list-style-type: none"> <li>• Bienvenida</li> <li>• Guía de estudiante</li> </ul>
<p><b>Actualidad</b></p> <ul style="list-style-type: none"> <li>- Exámenes de diciembre para titulaciones en red</li> </ul>	<p><b>Servicios al alumno</b></p> <ul style="list-style-type: none"> <li>• Becas</li> <li>• Cálculo de notas</li> </ul>		

La Universidad de La Rioja encomendó a la Fundación la gestión y administración del sistema que mantiene su Entorno Virtual de Enseñanza-Aprendizaje (basado en Blackboard Learning System CE, un producto de Blackboard Inc.), y que da soporte a todas enseñanzas regladas de la UR: el denominado *Campus Virtual de la Universidad de La Rioja*.

Este Campus fue diseñado con el objetivo de facilitar a profesores y alumnos, una herramienta que les permita mejorar su experiencia educativa, sobre todo para aquellos procedentes de situaciones personales y entornos geográficos dispares.



Total de accesos al Campus Virtual por mes. No contabiliza más de una entrada diaria para cada usuario. Fuente: Blackboard MH). Datos a 1 de diciembre de 2014



(Promedio de accesos mensuales al Campus Virtual por curso académico. No contabiliza más de una entrada diaria para cada usuario. Fuente: Blackboard MH). Datos a 1 de diciembre de 2014

El nivel de uso refleja que el Campus Virtual se ha convertido en la extensión del propio Campus. Como se puede observar en el gráfico anterior, el número de accesos mensuales se mantiene pese al considerable descenso de alumnos en titulaciones on line, que son los que más utilizan la herramienta.

En la actualidad el Campus Virtual de la UR aloja **11.990 usuarios** repartidos en **3.515 espacios** virtuales. La gestión de estos espacios y sus usuarios suponen para la Fundación de la Universidad de La Rioja la realización de las siguientes tareas:

- Creación, mantenimiento y gestión de Aulas Virtuales.
- Atención y formación de profesores sobre el funcionamiento del aula virtual, la formación on-line y el uso de la plataforma Blackboard LS.
- Sincronización de datos con Universitas XXI (gestión de altas y membresías)
- Resolución de consultas e incidencias de la Oficina del Estudiante de la Universidad de La Rioja.
- Mantenimiento de un punto de encuentro para profesores de Blackboard LS..

Desciende el número de espacios virtuales y de alumnos de la UR como consecuencia de la extinción de las titulaciones anteriores (licenciaturas y diplomaturas). Los profesores mantienen el acceso a los materiales del curso 2013/14 incluyendo las actividades de sus alumnos, de forma que pueden acudir como referencia a los espacios del curso pasado.

Pese a ello, el volumen de datos sigue aumentando alcanzando ya los 650 Gb, y el número de accesos a la plataforma también permanece estable, lo que indica que sigue creciendo su uso.

### Apoyo a la docencia presencial

La Universidad de La Rioja considera fundamental el uso de las herramientas del Campus Virtual en todos sus estudios. Desde el curso 2006/2007 se generalizó el uso de nuestro EVA para el apoyo a la docencia a todas las asignaturas de diplomaturas, licenciaturas y grados de la Universidad. Actualmente este soporte se ha extendido también a los estudios de máster y doctorado de forma general.

La Fundación apoya a la Universidad de La Rioja en la gestión de estas Aulas Virtuales, que para el curso 2014/15, supone la gestión y soporte de:

- 4.386 alumnos
- 449 profesores
- 2.850 líneas de POD procesadas

La relevancia del Campus Virtual se aprecia en la evaluación de las titulaciones por parte de la ANECA. Ya se ha participado activamente el proceso de evaluación del Máster Universitario en formación del Profesorado de Educación Obligatoria y Bachillerato, Formación Profesional y Enseñanza de Idiomas, y se espera participar en todos los procesos que están en marcha.

### Asignaturas de las titulaciones on-line

La extinción de las licenciaturas on-line de Historia y Ciencias de la Música, y de Ciencias del Trabajo conlleva aún en este curso el soporte a 290 alumnos, que supone para la Fundación la realización de las siguientes tareas específicas:

- Creación y mantenimiento del punto de encuentro virtual de cada licenciatura on line.
- Creación y mantenimiento de la *Cafetería virtual* de cada licenciatura on line.

Aparecen como nuevos alumnos on-line los matriculados en el Máster Universitario en Musicología, con un total de 40 alumnos. Para ellos ha sido necesario elaborar las Encuestas de Evaluación Docente de cada una de sus para la elaboración del Informe por la Oficina de Calidad y Evaluación.

### Formación al profesorado

Se ha realizado, como todos los años, un curso genérico sobre el uso del campus virtual dentro del plan de acogida a profesores de nuevo acceso. En estos momentos se está planificando la oferta para el segundo semestre, que se espera sea similar al del año pasado, con más de 4 ECTS impartidos.

### Campus Compartido G9

Durante el pasado curso se ha dado soporte a tres cursos del Plan de Formación al PDI y al PAS del G9, que han formado a 135 personas. También se ha participado en el Curso de Verano conjunto "Herramientas para el desarrollo de Entornos Virtuales de Aprendizaje (EVA)" en el que se impartió un módulo sobre el uso de Blackboard Learn.

## IX. Tienda UR

En diciembre de 2006, la Universidad de La Rioja, a través de su Fundación puso en marcha una tienda corporativa, en formato virtual, con una gama creciente de productos, como una forma de difusión de la imagen de la Universidad. Desde su implantación, la tienda corporativa se ha ido consolidando realizándose numerosos esfuerzos en la difusión de la misma, mediante la colocación de vitrinas expositoras en todos los centros y distribución de folletos informativos.

La Comunidad Universitaria dispone de descuentos PVP.



En el año 2014 se ha producido un incremento significativo de las ventas de la Tienda UR respecto al año anterior. Por lo que la evolución de la tienda UR es favorable.

En el marco de otras actividades que desarrolla la Tienda UR, en noviembre de 2014 junto con el departamento informático de la Fundación UR ha gestionado el *VII Encuentro de la Red Española de Aprendizaje-Servicio* organizado por la Universidad de La Rioja. Dichas jornadas se celebraron del 19 al 21 de noviembre.

[www.fundacion.unirioja.es/tiendaUR](http://www.fundacion.unirioja.es/tiendaUR)



En la sociedad del conocimiento resulta fundamental promover la participación activa en redes temáticas de trabajo, así la Fundación forma parte actualmente de diferentes redes.

Durante el curso 2013-2014 el Director de la Fundación, ha participado en los siguientes encuentros:

- **CRUE, sectorial de I+D**
  - XXI Jornadas de Investigación de las Universidades Españolas, Universidad de Salamanca, Salamanca, 14 y 15 de noviembre de 2013.
- **Grupo G9 Universidades, sectorial de investigación**
  - Universidad de Oviedo, Oviedo, 19 y 20 de septiembre de 2013.
  - Universidad de La Rioja, Logroño, 11 y 12 de marzo de 2014.
  - Universidad de Castilla-La Mancha, Toledo, 29 y 30 de septiembre de 2014.
- **RedOTRI Universidades**
  - Plenario de Directores de OTRI, Universidad de Salamanca, Salamanca, 13 de noviembre de 2013.
  - Plenario de Directores de OTRI, Universidad Politécnica de Madrid, Madrid, 2 de julio de 2014.
- **Red Española de Fundaciones Universidad Empresa (redFUE)**
  - Jornada sobre “Horizonte 2020”, para directores de fundaciones asociadas, CDTI, Madrid, 6 de noviembre de 2013.
  - Jornada sobre “Erasmus+”, para directores y gestores de fundaciones asociadas, UNED, Madrid, 29 de enero de 2014.
- **Red Universitaria de Estudios de Posgrado y Educación Permanente (RUEPEP)**
  - XIII Encuentro RUEPEP “*Aprendizaje flexible, innovación e Internacionalización en la formación permanente*”, Universidad de Castilla-La Mancha, Toledo, 8 y 9 de mayo de 2014.

La Fundación ha estado presente además en otros encuentros:

- **Proyecto WINETech+**
  - Tercera y cuarta sesión del “Plan de capacitación de agentes dinamizadores WINETech+: Detección de oportunidades de innovación en el sector del vino”. Beja (Portugal), 3 y 4 de diciembre de 2013; Logroño (La Rioja), 26 y 27 de mayo de 2014.
- **Seminario sobre la empleabilidad de los titulados universitarios: *El reto de la empleabilidad como indicador de la calidad universitaria***
  - Universidad de Valencia, Valencia, 2 y 3 de diciembre de 2013.
- **Red Universitaria de Asuntos Estudiantiles (RUNAE)**
  - XIV Jornadas de Servicios Universitarios de Empleo, Universidad Pública de Navarra, Pamplona, 17 y 18 de junio de 2014.



La Fundación de la Universidad de La Rioja ha renovado la Certificación de su sistema de gestión de la Calidad, con base al ámbito y lo dispuesto en la Norma UNE EN ISO 9001:2008, hasta el año 2016.

Dicha certificación ha sido aprobada por la Empresa Auditora *Lloyd's Register Quality Assurance*.

